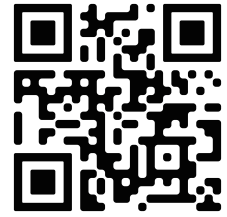


FOR THE WINNERS' CIRCLE



anda seat



Scan to view
Assembly Video



Xtreme Standing Desk User Manual

For 1200 / 1400 / 1600mm Desk Sizes

Thank you for choosing AndaSeat!
Before using this product, please read this manual carefully
and keep it available for future reference.

LANGUAGES

English

01 - 22

Français

23 - 44

Español

45 - 66

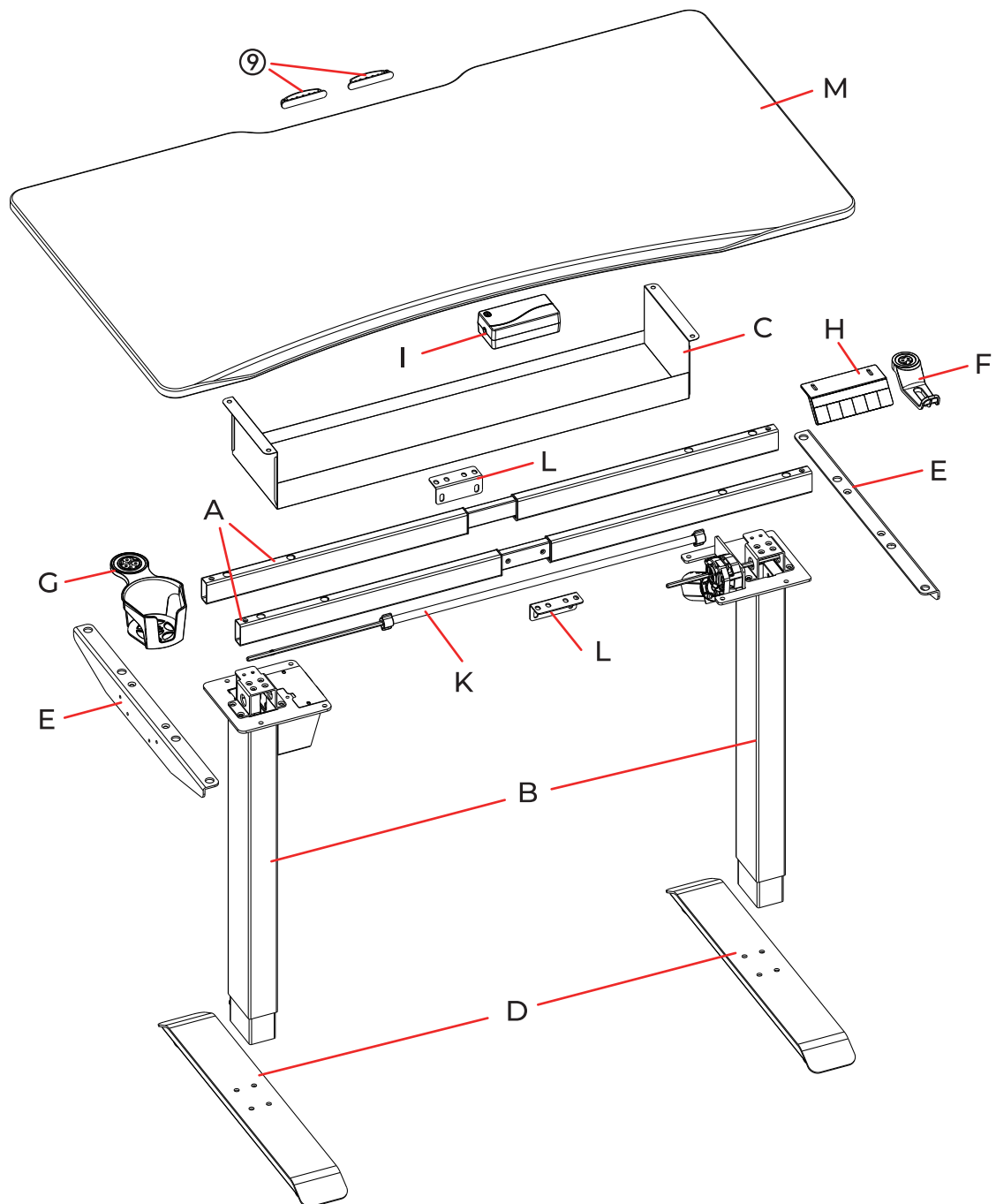
Technical Specifications	02 - 02
What's In The Box	03 - 04
Assembly Guide	05 - 18
Usage Instructions	19 - 20
Safety Instructions	21 - 22

Model	Xtreme
Height Range *	730-1170mm(28.7"-46.1")
Desktop Dimensions **	1200x750x18mm(47.2"x29.5"x0.71") 1400x750x18mm(55.1"x29.5"x0.71") 1600x800x18mm(63"x31.5"x0.71")
Desktop Material	MDF
Frame Material	Cold-formed Steel
Max Load (with desktop)	70kg
Number of Motors	1
Speed (Vertical Lift)	22mm/s
Noise Level	< 50db
Motor Input Voltage	24V
Control Panel Input Voltage	24V
Desk Input Voltage	110V-240V



* 750-1180mm(29.5"-46.5")for EU models.

** Refer to the size you purchased.



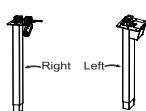
Parts List

A



Support Beam × 2

B

Right Leg × 1
Left Leg × 1

C



Cable Tray × 1

D

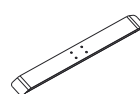
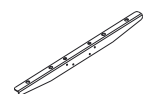


Table Feet × 2

E



Brackets × 2

F



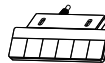
Headphone Holder × 1

G



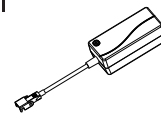
Cup Holder × 1

H



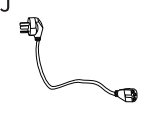
Control Panel × 1

I



Power Adapter × 1

J



Power Cable × 1

K



Drive Rod × 1

L

L-bracket
(desk top mounting) × 2

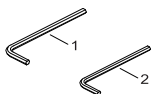
M



Desktop × 1

Hardware & Tools

①

①-1 5mm Hex Key × 1
①-2 4mm Hex Key × 1

②

M6*14 mm
Screw × 17 (1 spare)

③

M6*12 mm
Screw × 5 (1 spare)

④

M6*18 mm
Screw × 17 (1 spare)

⑤

M8*50 mm
Screw × 9 (1 spare)

⑥



Screwdriver × 1

⑦

ST3.5*16 mm
Screw × 8 (1 spare)

⑧



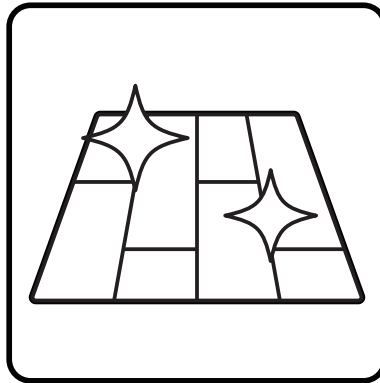
Cable Ties × 5

⑨

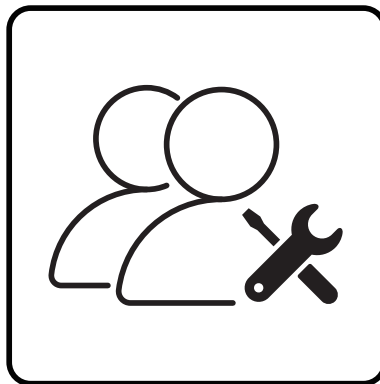


Cable Clip × 2

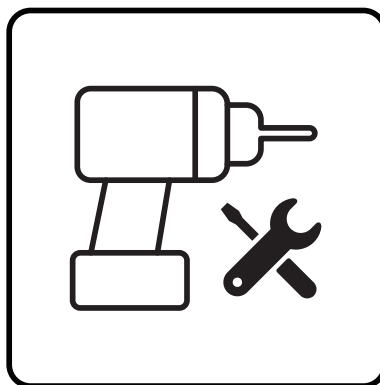
Before You Begin



Work on a flat, clean surface.



Assembly requires two people.

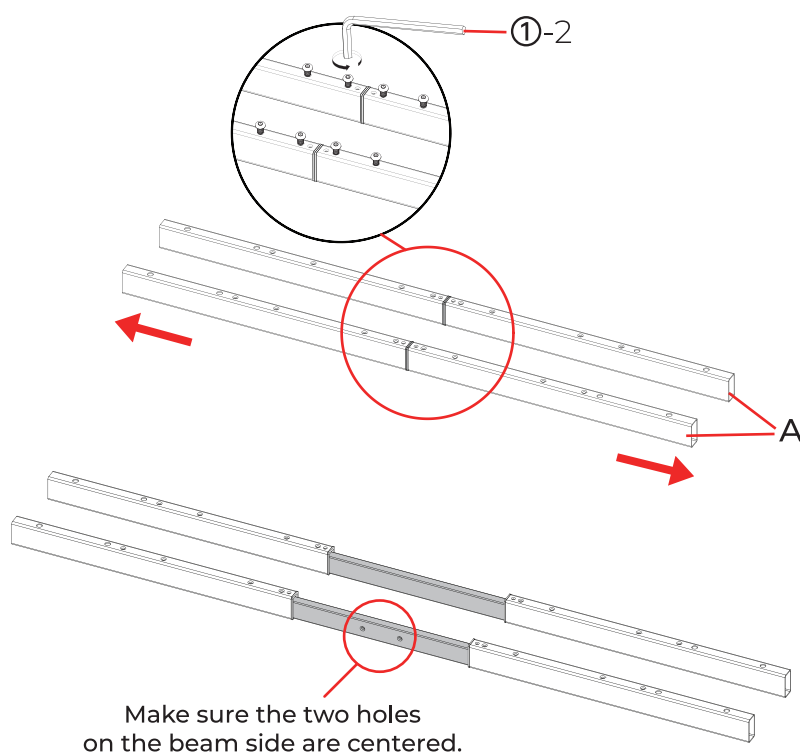
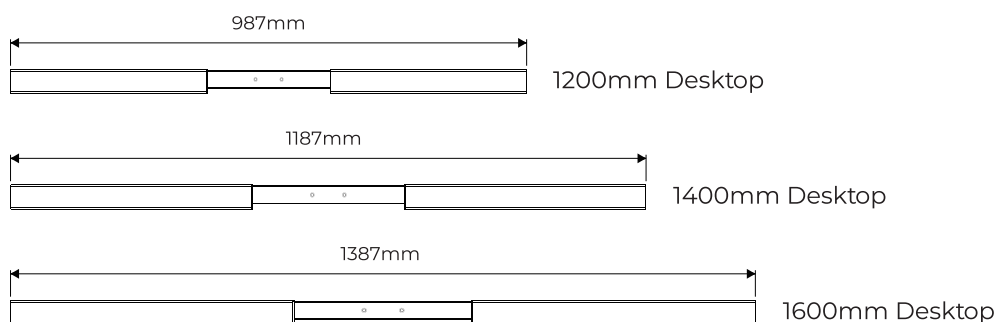


Screwdriver and hex keys included;
Power drill recommended for faster assembly.

01

- **Adjust Support Beams Length**

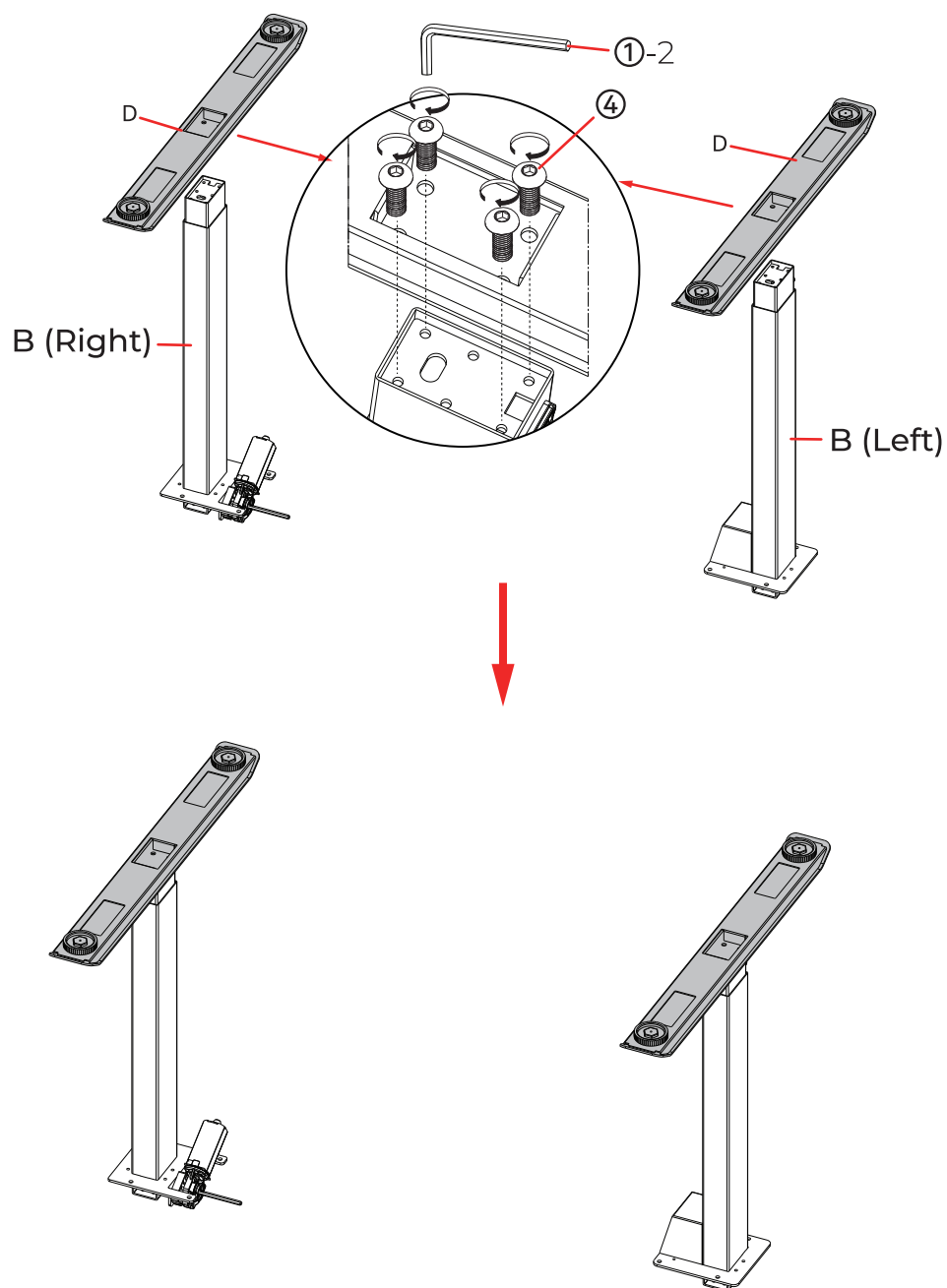
Loosen the M6*10mm screws on the support beams (A) using the 4mm hex key (①-2), extend them to the recommended length to fit the desktop, and keep them loose for desktop alignment during Step 7.

**Recommended Length**

02

- **Assemble Table Feet**

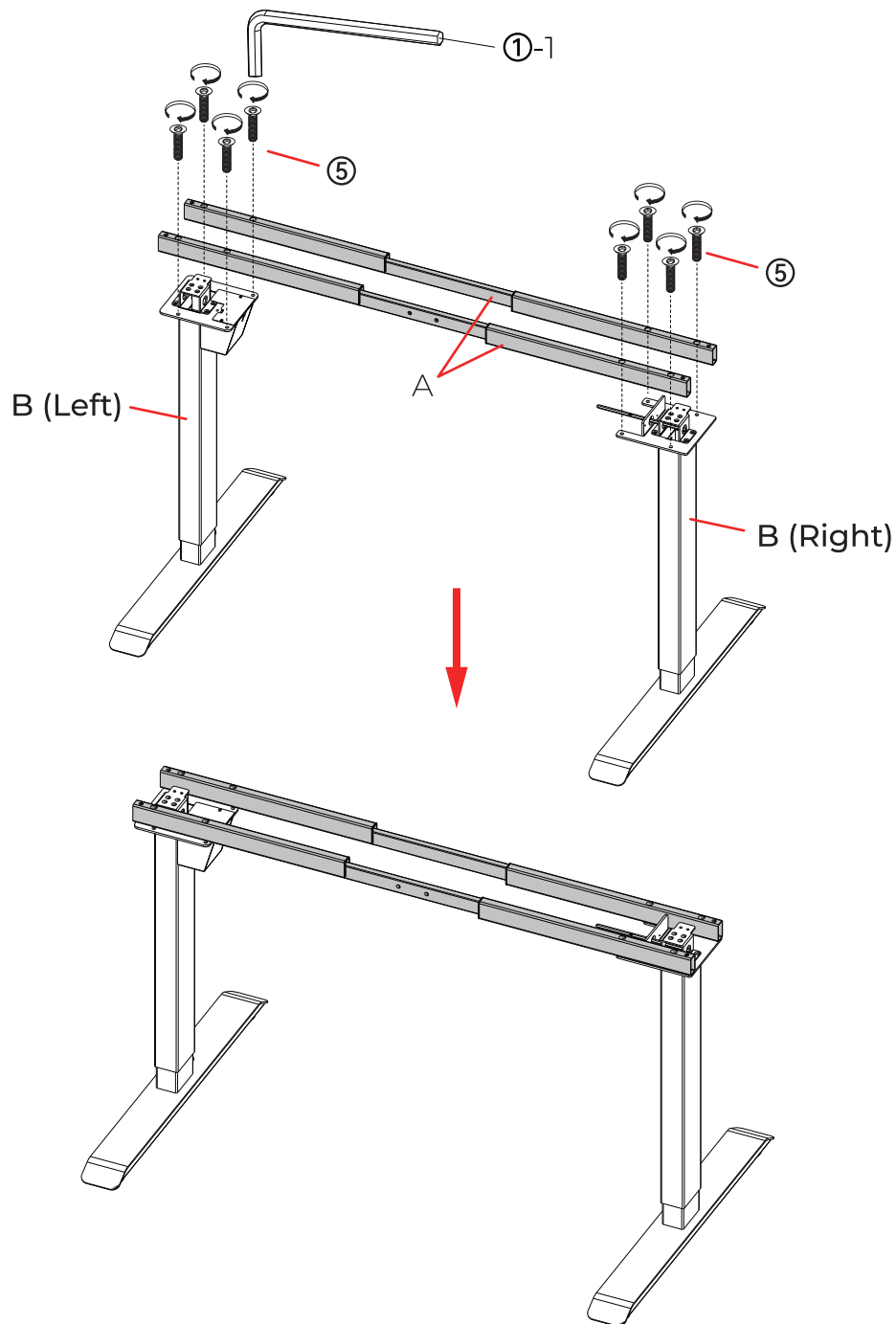
Flip the table legs (B) upside down and fix the table feet (D) using 4mm hex key (①-2) and M6*18 mm screws (④).



03

- **Assemble Support Beams**

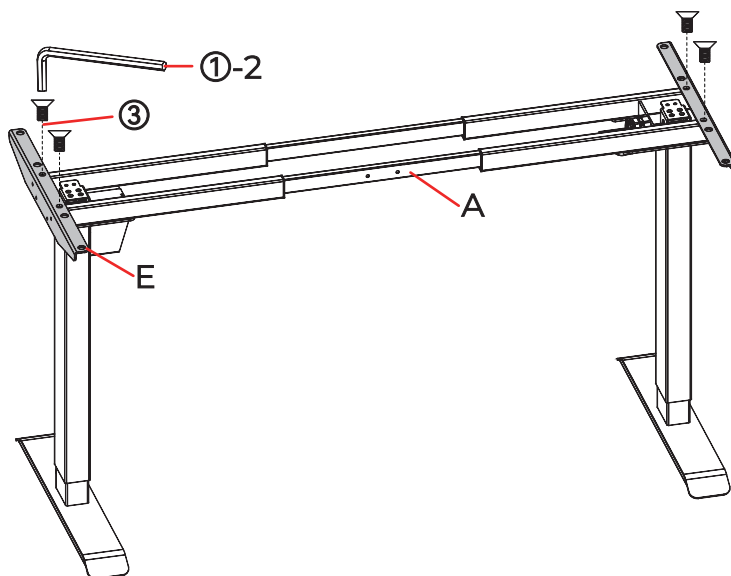
Flip the legs upright and attach the support beams (A) to the table legs (B) using 5mm hex key (①-1) and M8*50 mm screws (⑤).



04

- **Assemble Brackets**

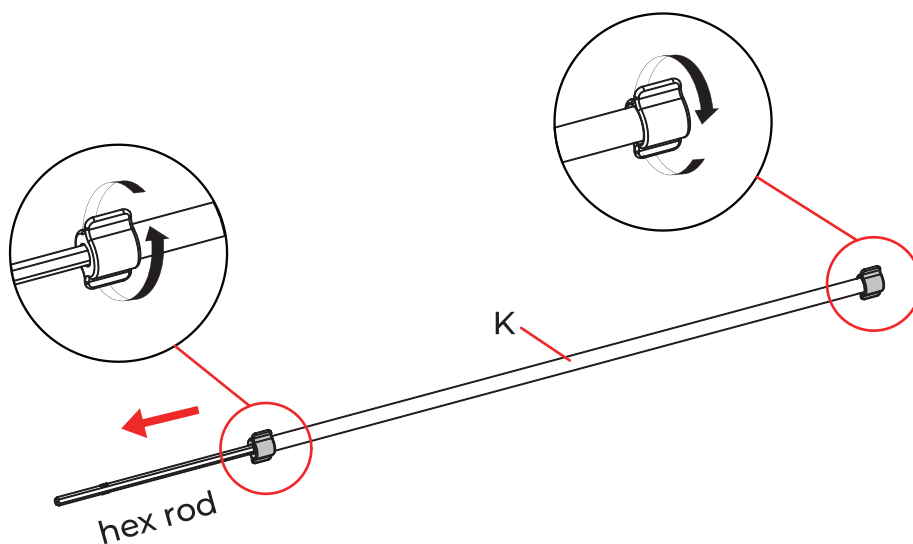
Attach the brackets (E) to the support beams (A) using 4mm hex key (①-2) and M6*12 mm screws (③).



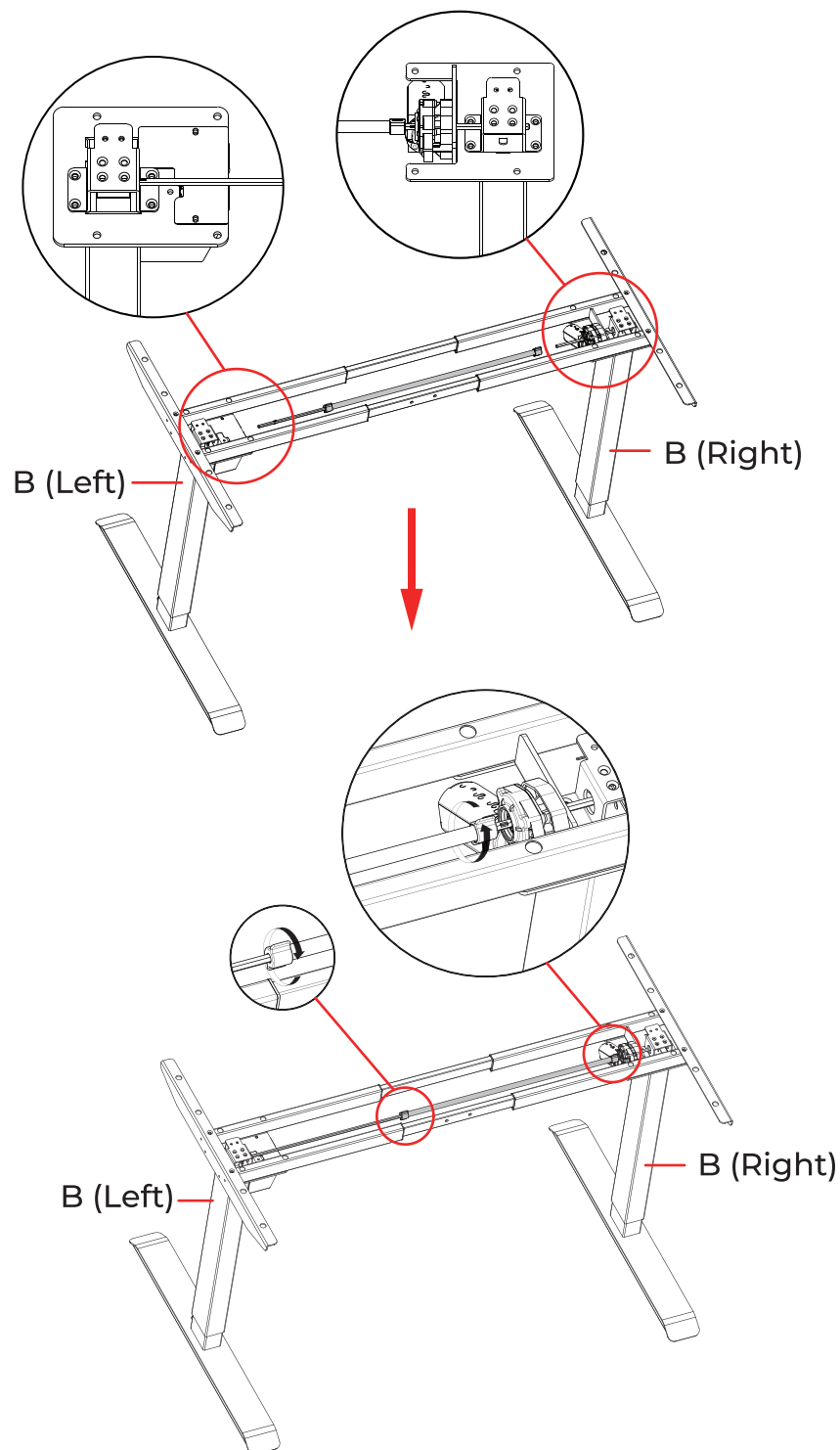
05

- **Install Drive Rod**

5-1. Loosen the nuts on drive rod (K) to allow the hex rod to extend easily.



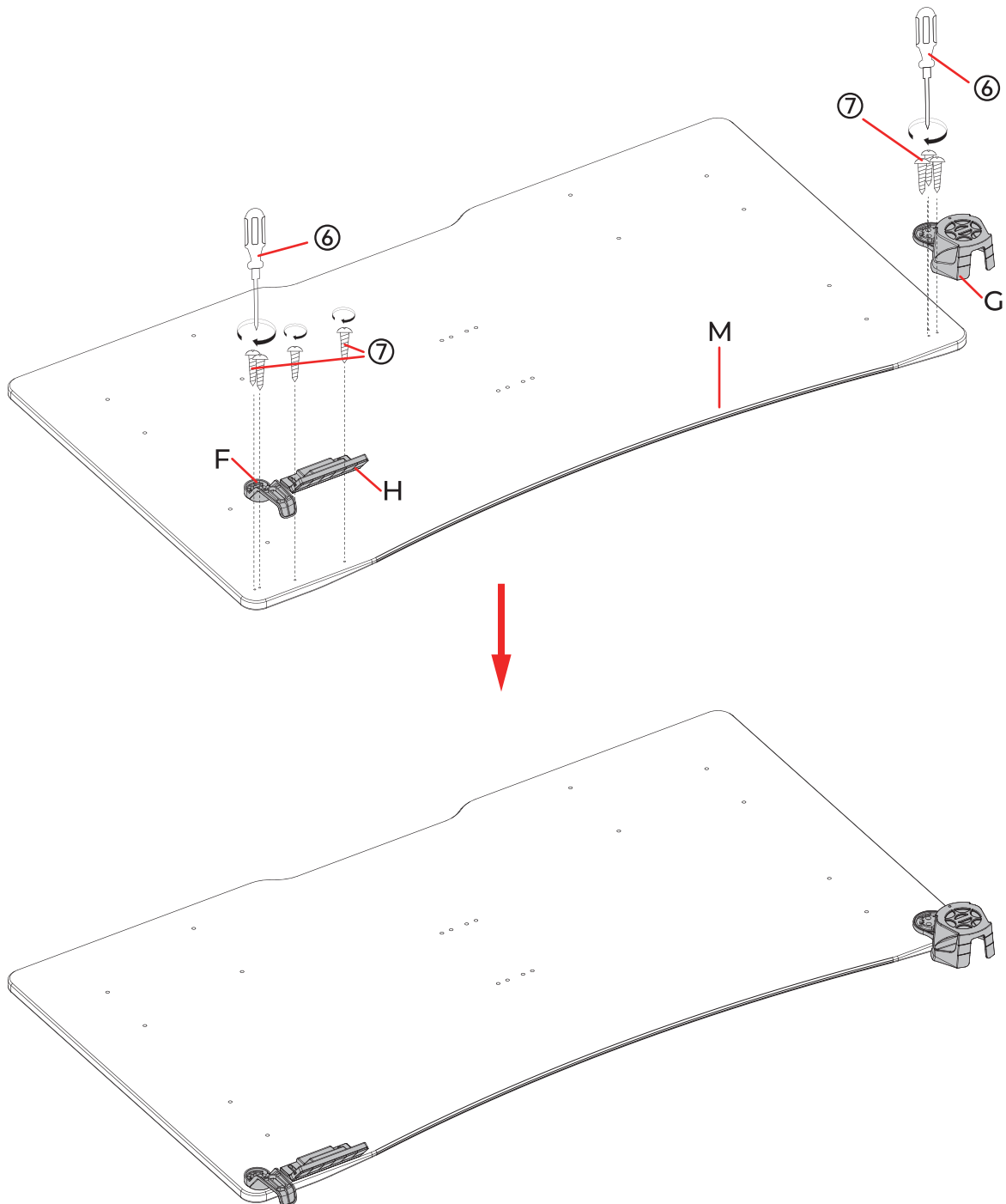
5-2. Insert the hex rod fully into the left leg (B), hold it firmly, and extend the other end onto the motor shaft of the right leg (B). When aligned, tighten the nuts on both sides.



06

- **Mount Control Panel and Cup & Headphone Holders**

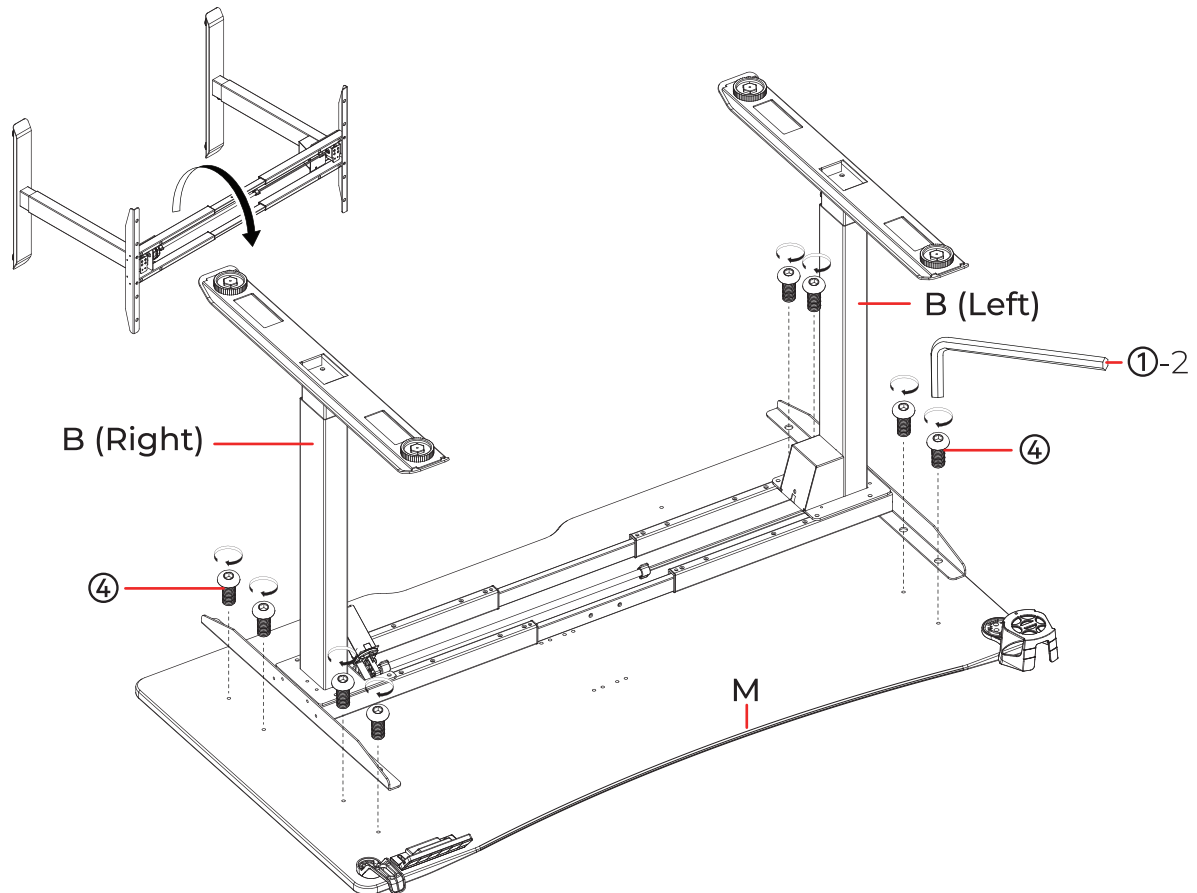
Place the desktop (M) upside down on the ground and attach the control panel (H), cup holder (G), and headphone holder (F) using ST3.5*16 mm screws (⑦) and screwdriver (⑥).



07

• Assemble Desktop

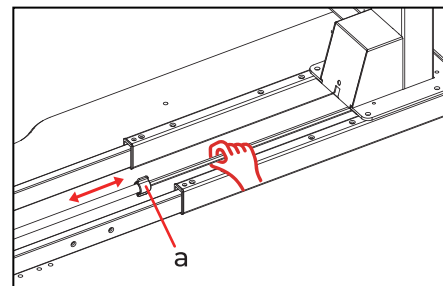
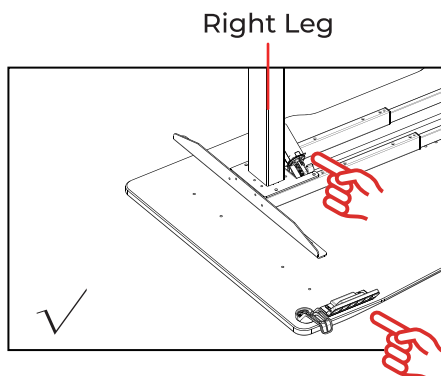
7-1. Flip the frame over and place it on the desktop (M). If needed, adjust the drive rod and support beam length to align with the desktop. Once aligned, fix them with M6*18mm screws (④) and 4mm hex key (①-2).



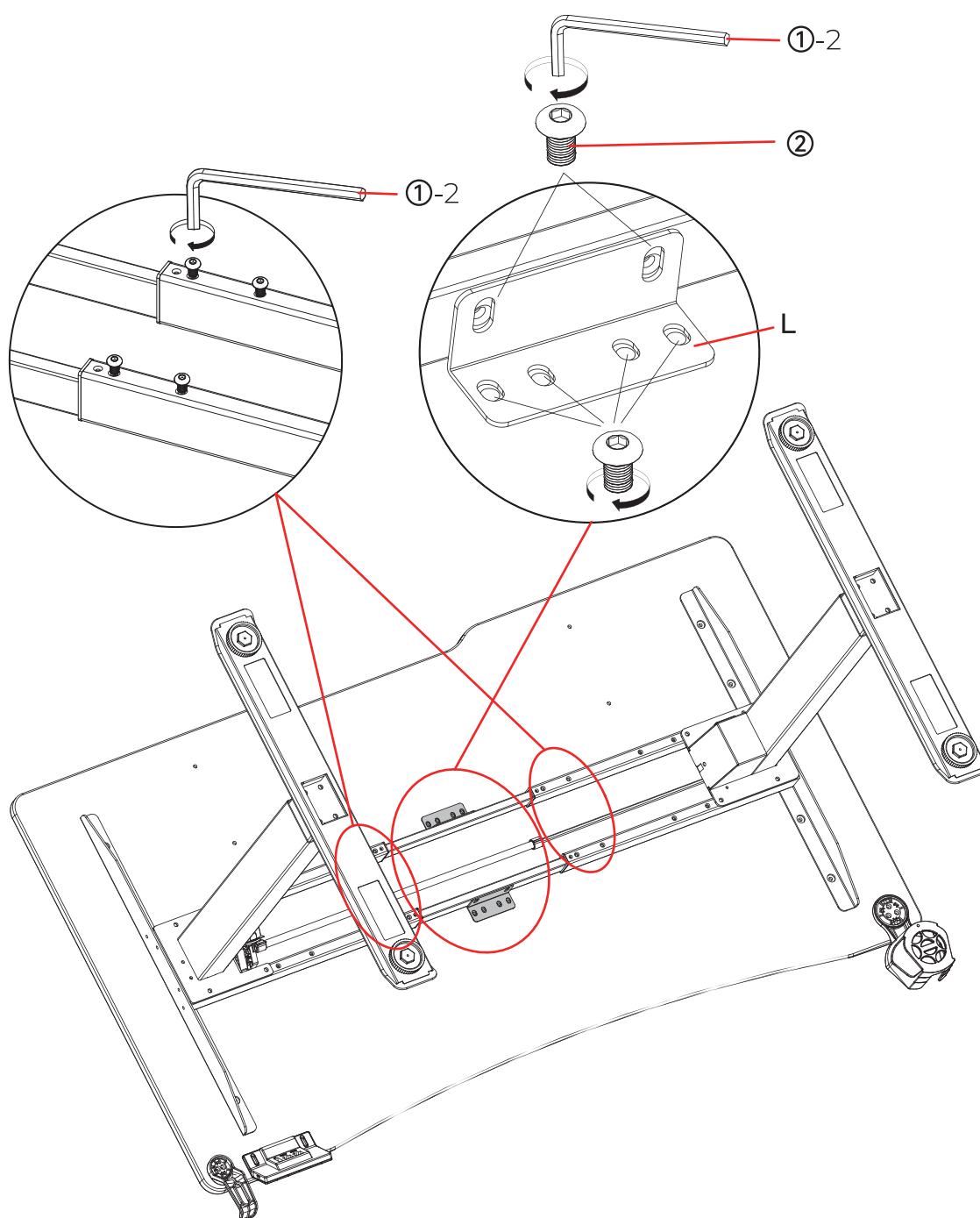
Note:

Ensure the right leg (motorized) is positioned on the same side as the control panel.

To adjust the drive rod (if needed), loosen nut (a), hold the rod as shown below, and move the opposite end in or out.



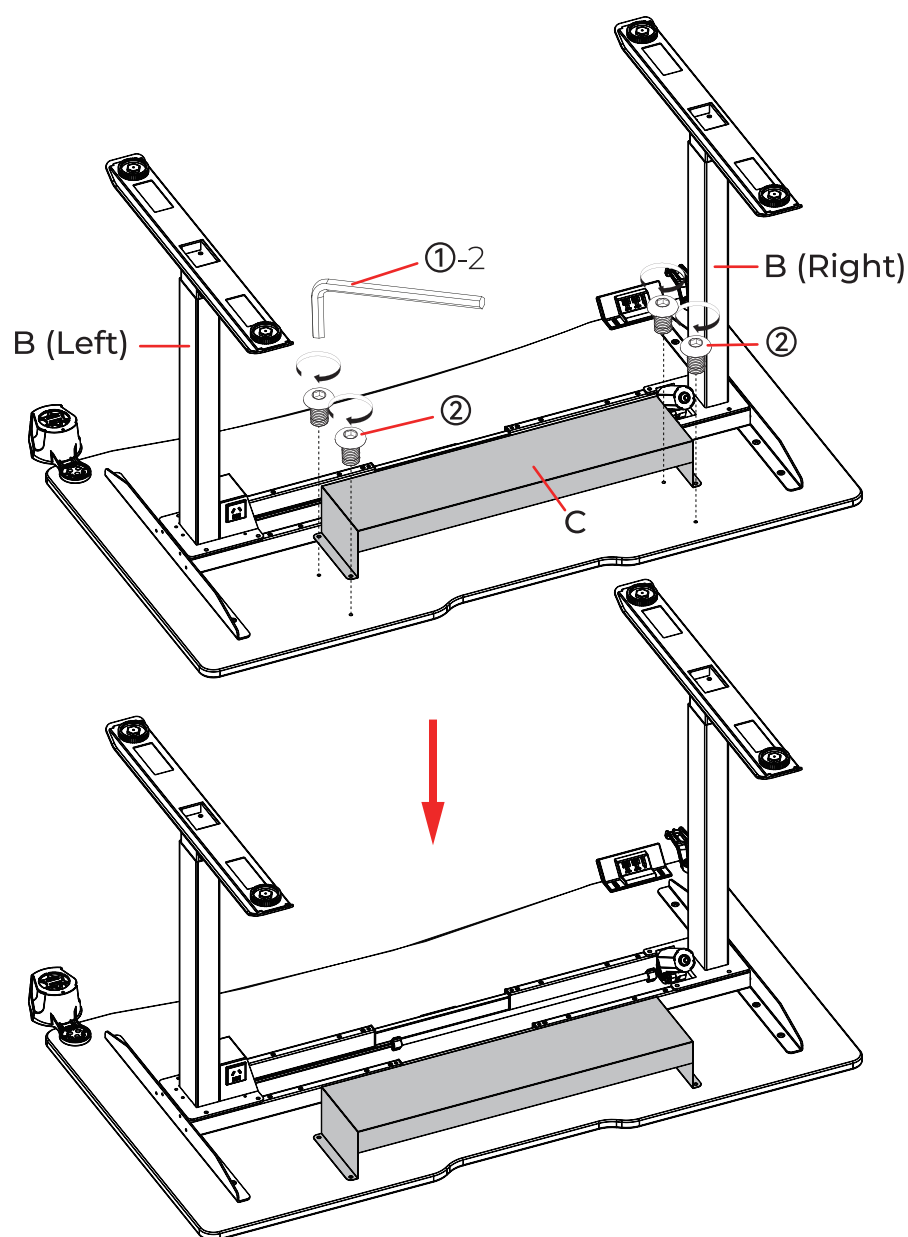
7-2. Further secure the desktop to the support beams (A) with L-brackets (L) using M6*14mm screws (②) and 4mm hex key (①-2). Then, retighten the loose M6*10mm screws on the support beams.



08

- **Install Cable Tray**

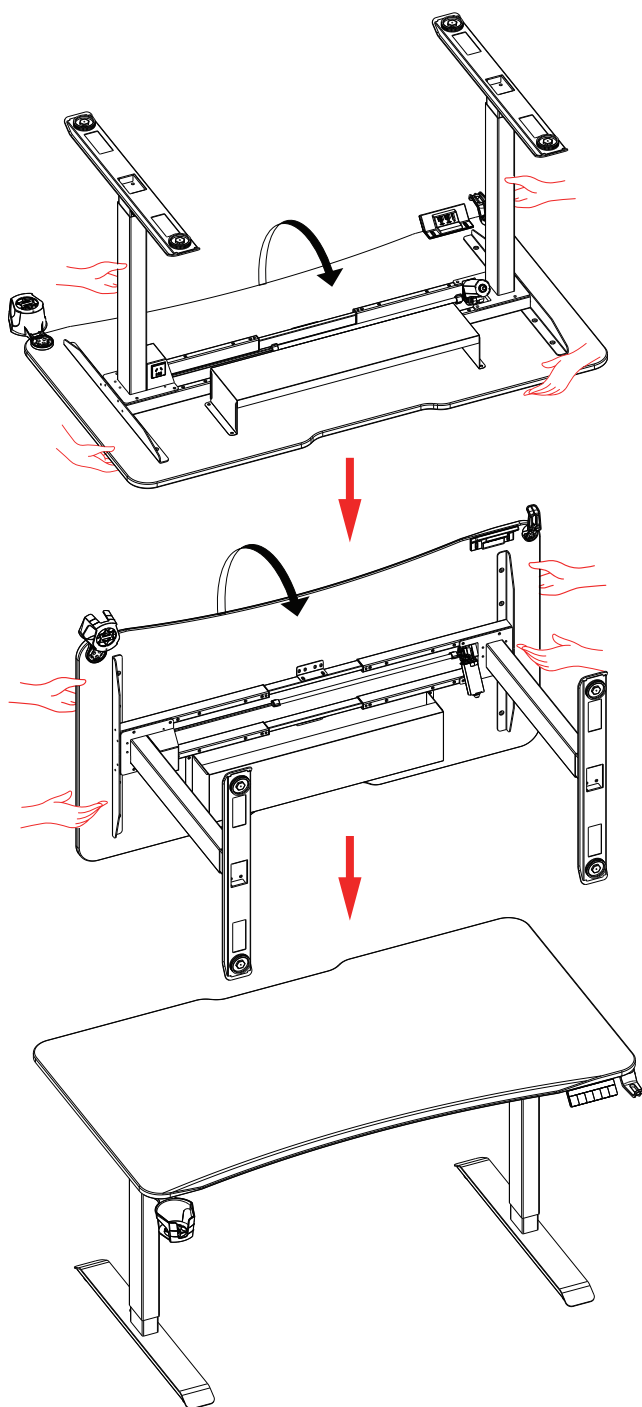
Attach the steel cable tray (C) to the desktop using M6*14mm screws (②) and 4mm hex key (①-2).



09

- **Flip the Desk Upright**

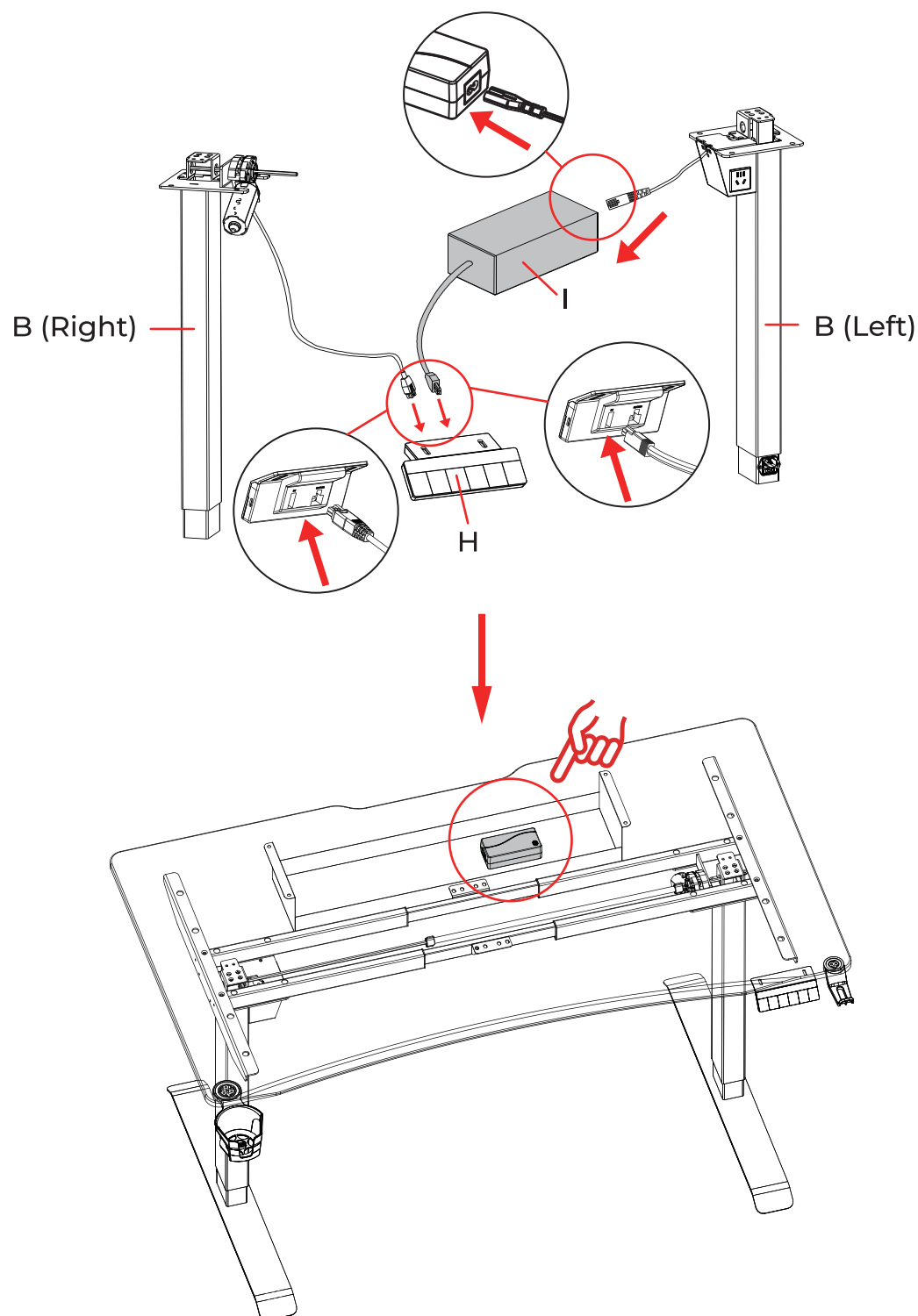
With a partner, grab the desktop with one hand and leg with another and gently tilt it 90 degrees. Then grab the desktop with both hands and gently tilt it 90 degrees again till the desk is upright. (Make sure the control panel and cup holder is protected during the process)



10

- **Connect Power Adapter**

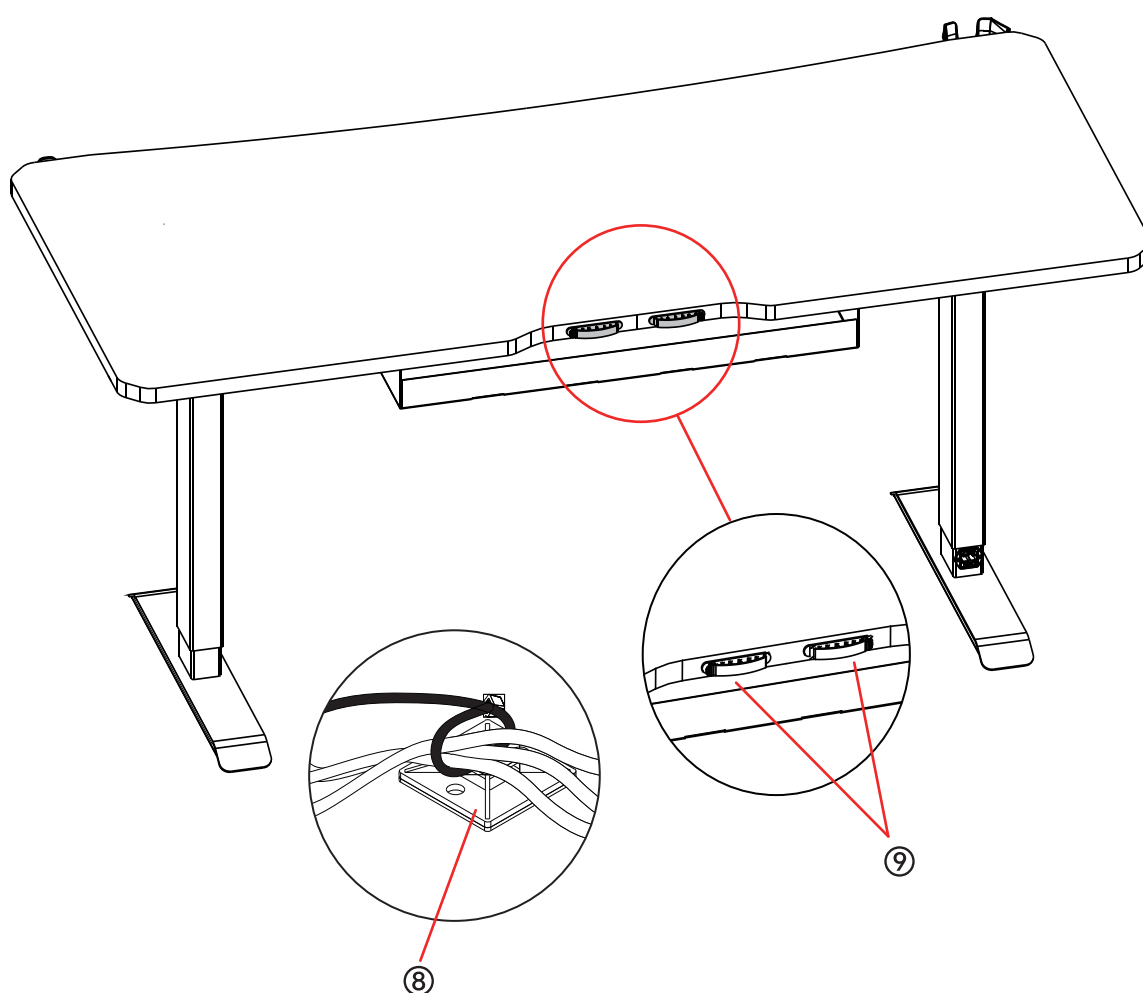
Connect cables as shown below and place the power adapter (I) into the cable tray.



11

- **Attach Cable Management Accessories**

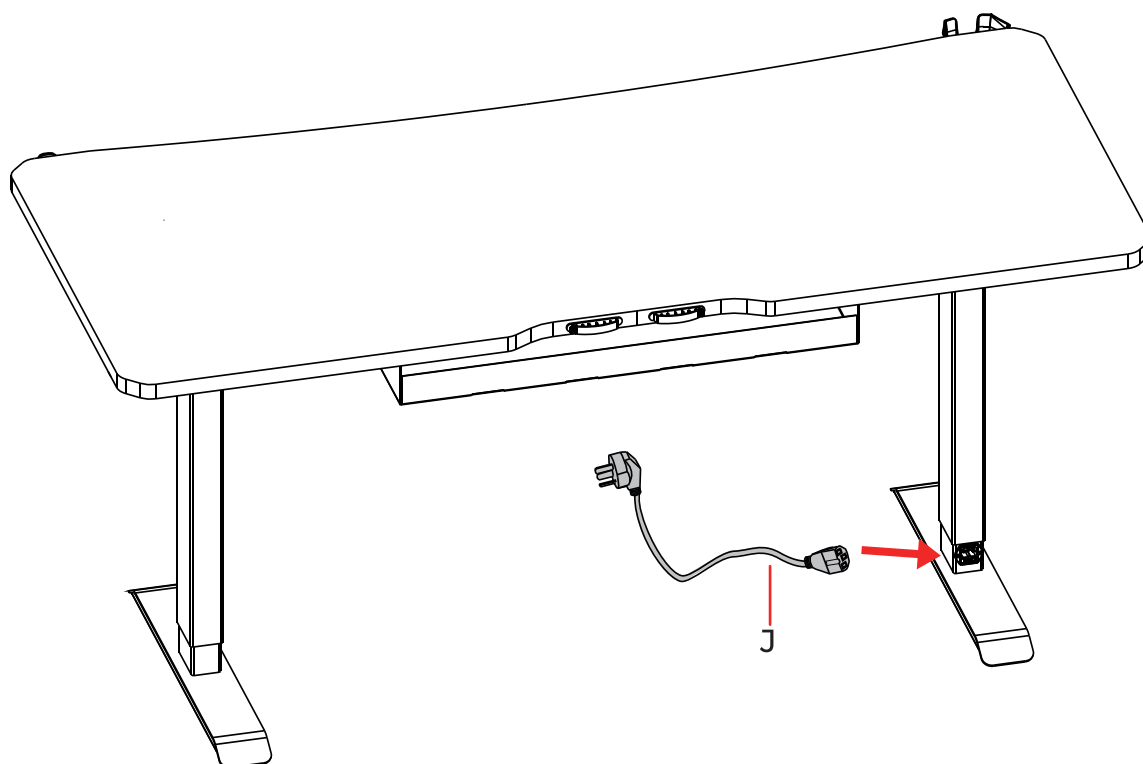
Fix cable clips (⑨) onto the desktop's rear edge. Organize cables connected in Step 10 with the cable ties (⑧) and fix them onto an ideal spot on the back of the desktop.



12

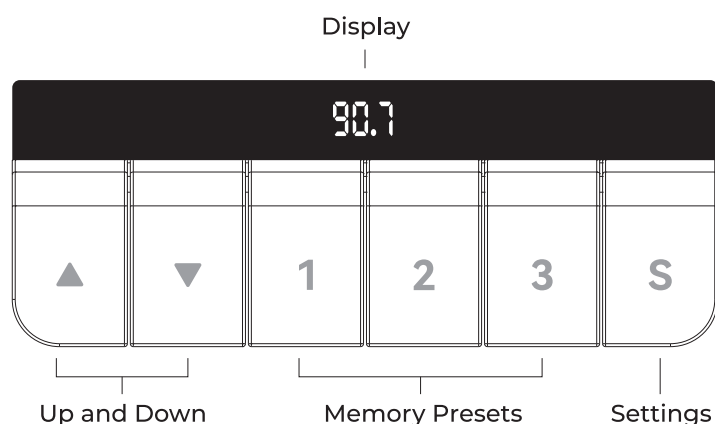
- **Connect Power Cable**

Plug the power cable (J) into the outlet on the desk's left leg, and your desk is ready to set up your items.



Control Panel Operation

Before use, clear obstacles around the desk and avoid wall contact.



01 | Adjust Height

Hold ▲/ ▼ to lift/lower the desk.

Short press ▲/ ▼ to adjust the desk height precisely.

02 | Save Height Into Memory Presets

First, adjust the desk to your desired position using ▲/ ▼.

Then, press **S** and select **1**, **2**, or **3** to set the desk height to memory.

Once set, you can press **1**, **2**, or **3** to automatically move the desk to the height you saved.

03 | Child Lock

To lock, adjust the desk to your safe height, then hold ▲ and ▼ until the display shows **LOC**. To unlock, hold ▲ and ▼ until **LOC** appears.

04 | Sedentary Reminder

Hold **1** and **3** until the display flashes “_ . _ h”. Use ▲/ ▼ to set the reminder from 0.5 to 4 hours in 0.5h increments. Once set, the desk enters sleep mode. When the time is up, its buzzer beeps to remind you to stand, stretch, or take a break.

05 | Customize Max/Min Height

Within the desk's 730–1170 mm height range, you can set your own max and min height.

Max Height

To set, move the desk to your desired height, then hold **S** and **▲** until it beeps and the display flashes. To unset, move it to the max height, then hold **S** and **▲** until it beeps and the display flashes.

Min Height

To set, move the desk to your desired height, then hold **S** and **▼** until it beeps and the display flashes. To unset, move it to the min height, then hold **S** and **▼** until it beeps and the display flashes.

06 | Reset The Desk

Reset if control system fails or the display shows **RST**.

To reset, hold **▼** until desk stops moving and enters reset mode.

Keep holding the button until reset completes and buzzer beeps.

Troubleshooting

Error	Cause	Fix
E01	Incorrect voltage	Unplug & replug or try a different outlet
E05	Obstructions in desk path	Clear the obstacles
H07	2-min operation with <10s stops	Wait 18 mins or unplug & restart
RST	Control system failure	Reset the desk
E14	Motor cable disconnected	Connect the cable
E16	Motor mechanical obstruction	Reset the desk
E18	Desk overload	Clear the desk of excess weight
E22	Low voltage during operation	Use 110–240 V adapter
E60	Legs out of sync	Reset the desk

Load Capacity

Do not overload the desk!
Refer to the following when setting up your items.

Desktop	1200×750×18mm (47.2"×29.5"×0.71")	1400×750×18mm (55.1"×29.5"×0.71")	1600×800×18mm (63"×31.5"×0.71")
Recomended Max Load	70kg (155lbs)	70kg (155lbs)	70kg (155lbs)

Power Safety

- Use only with a grounded 110-240V power.
- Unplug the desk before moving, maintenance, or cleaning.
- Do not disassemble any electronic parts to avoid risk of electric shock.
- Immediately unplug the desk in case of any spills. Then use a dry cloth to clean up any spills. Risk of desk failure or electric shock if desk components become wet.
- Keep the desk cables away from heat sources.
- Do not excessively twist or bend the power cable, nor place heavy objects on it. It can damage the cable, producing severed elements and short circuits. Damaged cables may cause fire and shock hazards.
- Before adjusting the desk, ensure all cables are the appropriate length, so they do not pull as the desk moves.

For A Safer Experience



Do not let children operate the desk unsupervised.



Do not drag the desk across the floor or wobble it forcefully.



Do not stand on the desk.



Do not sit on the desk.



Do not sit, crawl, or lie under the desk.



Routinely check and tighten fasteners for a more stable experience.

For warranty information, please visit

Warranty & Return Policy - AndaSeat Help Center at www.andaseat.com

If you have any questions or need any assistance, please contact us via

sales-support@andaseat.com

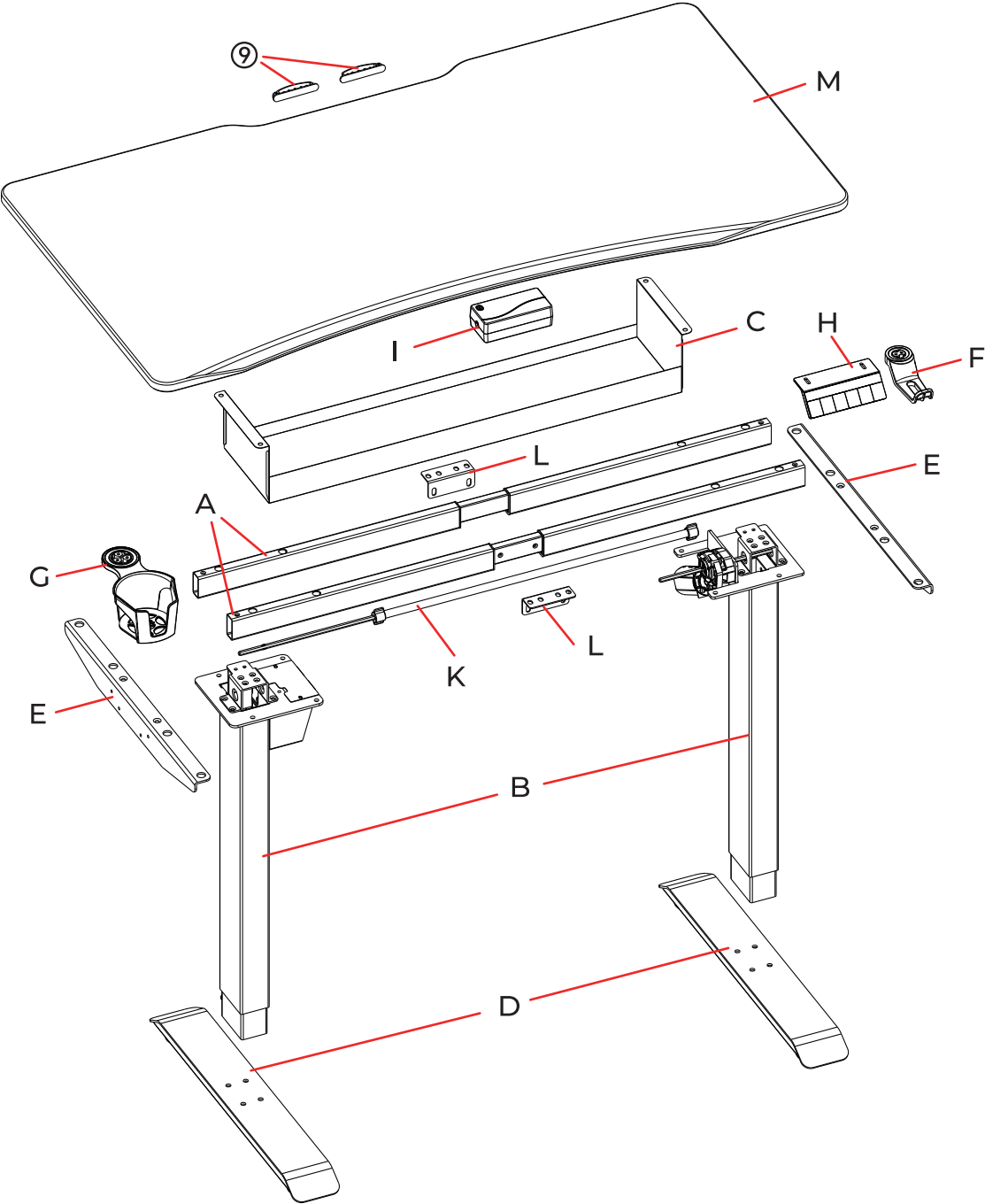
Caractéristiques techniques	24 - 24
Contenu de la boîte	25 - 26
Guide d'assemblage	27 - 40
Consignes d'utilisation	41 - 42
Consignes de sécurité	43 - 44

Modèle	Xtreme
Plage de hauteur *	730-1170mm(28.7"-46.1")
Dimensions du bureau **	1200x750x18mm(47.2"x29.5"x0.71") 1400x750x18mm(55.1"x29.5"x0.71") 1600x800x18mm(63"x31.5"x0.71")
Matériau du bureau	MDF
Matériau du cadre	Acier formé à froid
Charge maximale (avec bureau)	70kg
Nombre de moteurs	1
Vitesse (levage vertical)	22mm/s
Niveau sonore	< 50db
Tension d'entrée du moteur	24V
Tension d'entrée du panneau de commande	24V
Tension d'entrée du bureau	110V-240V



* 750-1180 mm (29,5"-46,5") pour les modèles EU.

** Se référer à la taille que vous avez achetée.



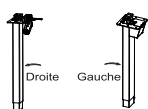
Liste des pièces

A



Poutre de support
× 2

B



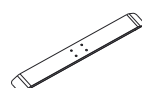
Pied droit × 1
Pied gauche × 1

C



Chemin de câbles
× 1

D



Pieds de table
× 2

E



Supports
× 2

F



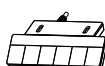
Porte-casque
× 1

G



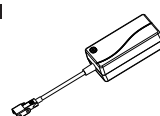
Porte-gobelet
× 1

H



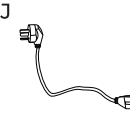
Panneau de
commande
× 1

I



Adaptateur
secteur
× 1

J



Câble
d'alimentation
× 1

K



Tige
d'entraînement
× 1

L



Support en L
(montage sur bureau)
× 2

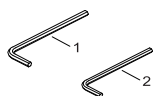
M



Bureau
× 1

Matériel et outils

①



①-1 5mm Clé Allen × 1
①-2 4mm Clé Allen × 1

②



M6*14 mm
Vis × 17
(1 Pièce de rechange)

③



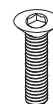
M6*12 mm
Vis × 5
(1 Pièce de rechange)

④



M6*18 mm
Vis × 17
(1 Pièce de rechange)

⑤



M8*50 mm
Vis × 9
(1 Pièce de rechange)

⑥



Tournevis × 1

⑦



ST3.5*16 mm
Vis × 8
(1 Pièce de rechange)

⑧



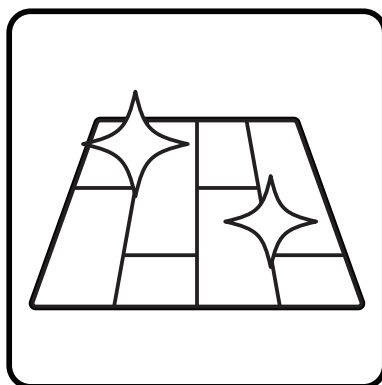
Attaches de câble × 5

⑨

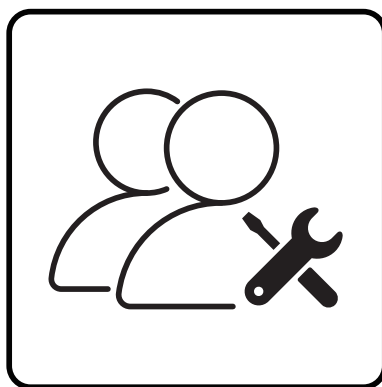


Serre-câble × 2

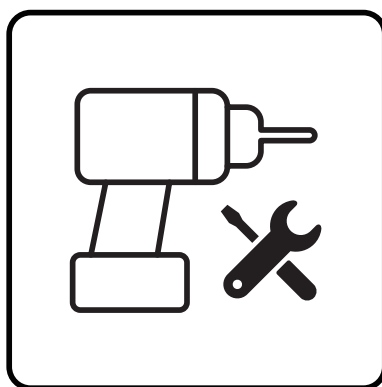
Avant de commencer



Travailler sur une surface plane et propre.



Le montage nécessite deux personnes.

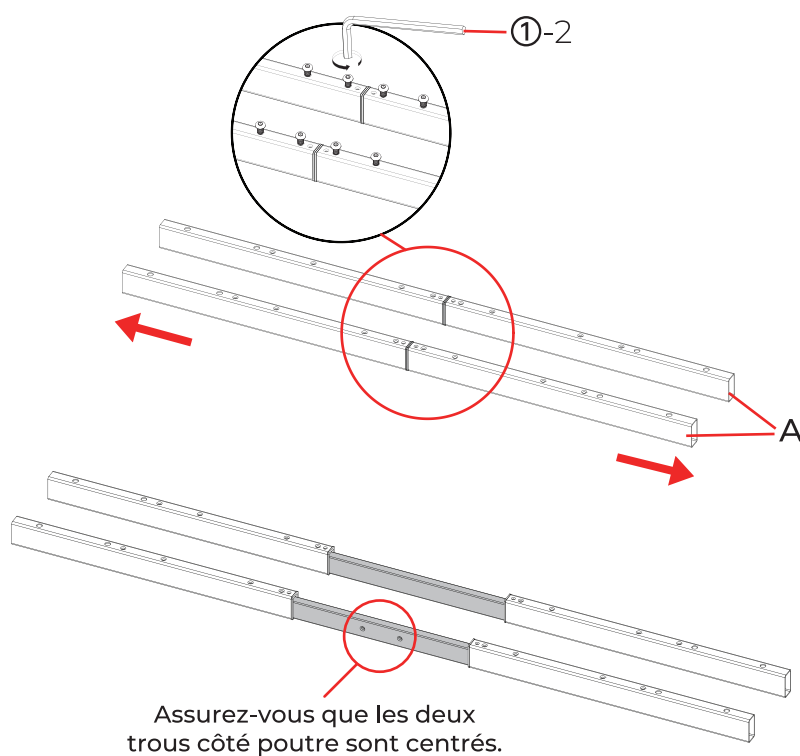
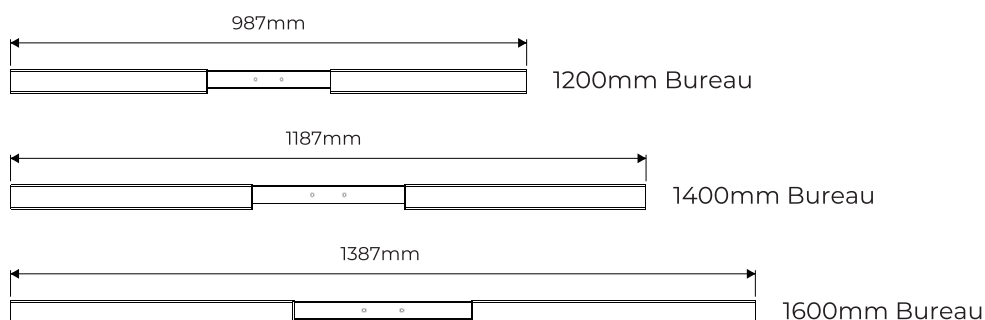


Tournevis et clés Allen inclus;
Perceuse électrique recommandée pour
un montage plus rapide.

01

- **Réglage de la longueur des poutres de support**

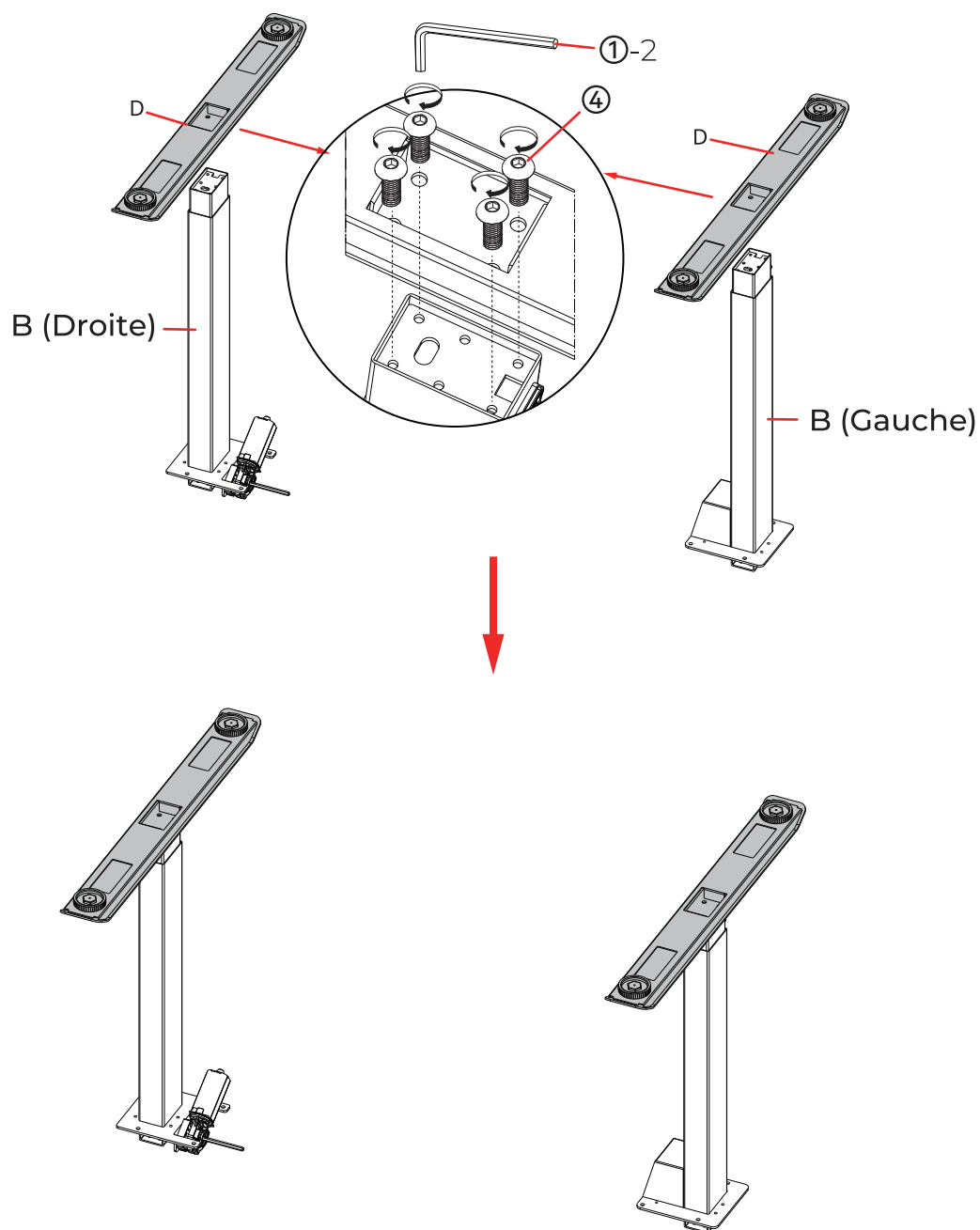
Desserrez les vis M6 x 10 mm des poutres de support (A) à l'aide de la clé Allen de 4 mm (①-2), allongez-les à la longueur recommandée pour les adapter au plateau de bureau et maintenez-les desserrées pour l'alignement du bureau lors de l'étape 7.

**Longueur recommandée**

02

- **Assembler les pieds de la table**

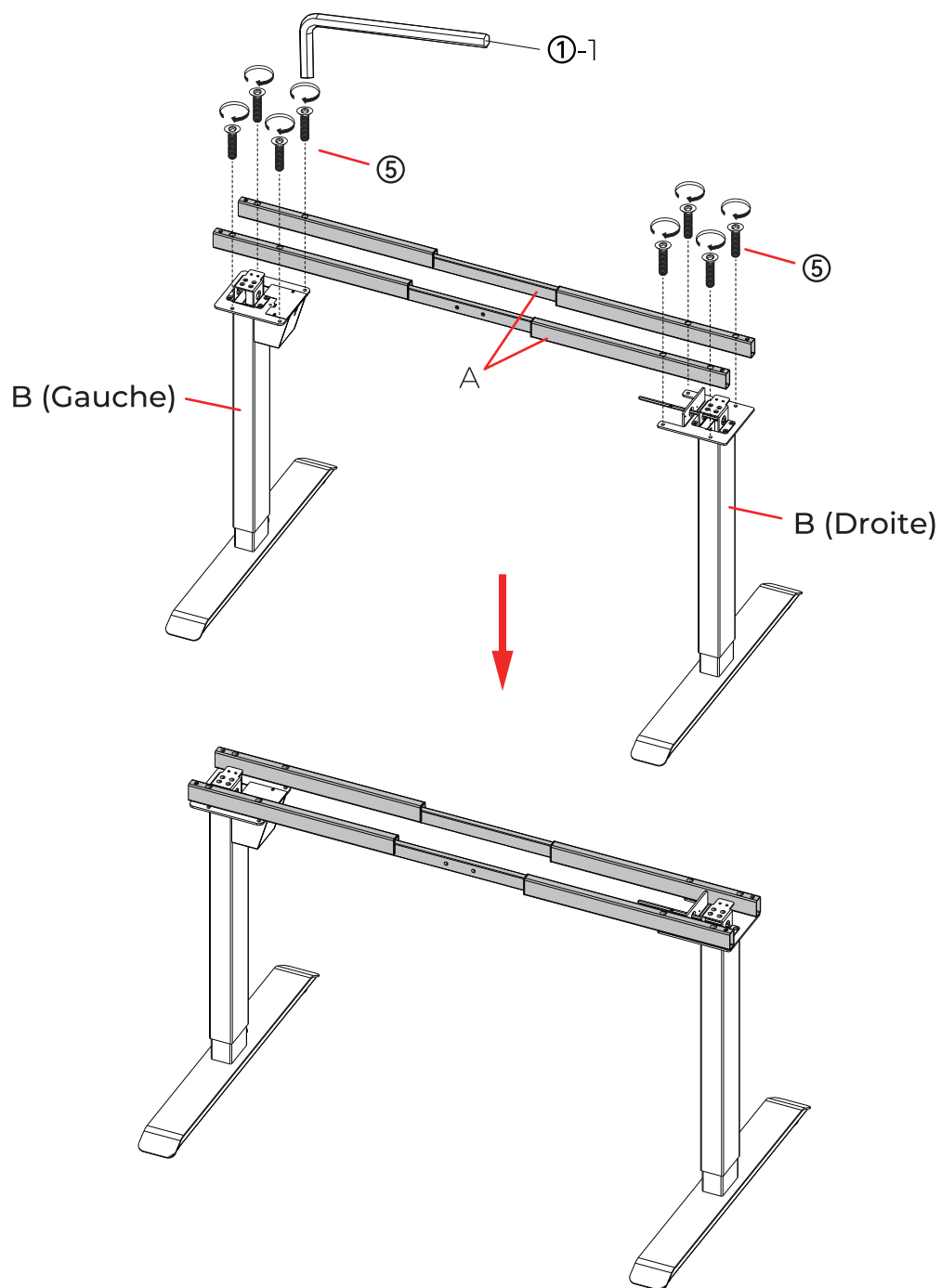
Retournez les pieds de la table (B) et fixez-les (D) à l'aide d'une clé Allen de 4 mm (①-2) et de vis M6 x 18 mm (④).



03

- **Assemblage des poutres de support**

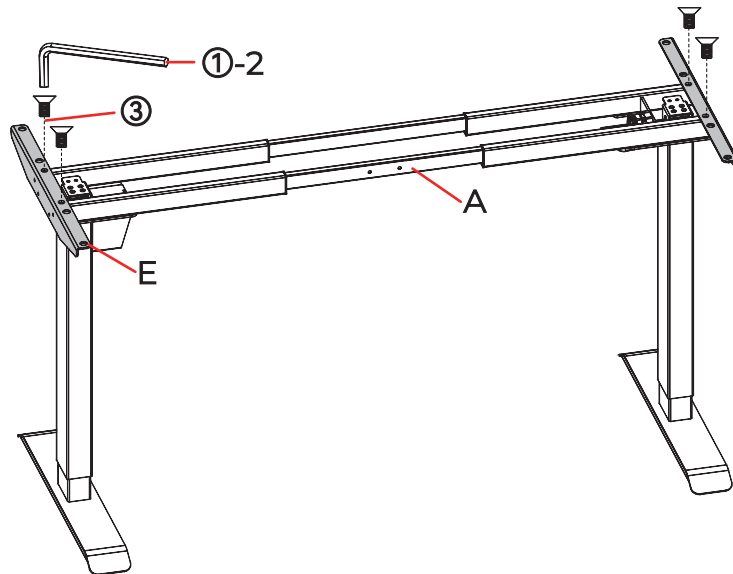
Relevez les pieds et fixez les poutres de support (A) aux pieds de la table (B) à l'aide d'une clé Allen de 5 mm (①-1) et de vis M8 x 50 mm (⑤).



04

- **Assemblage des supports**

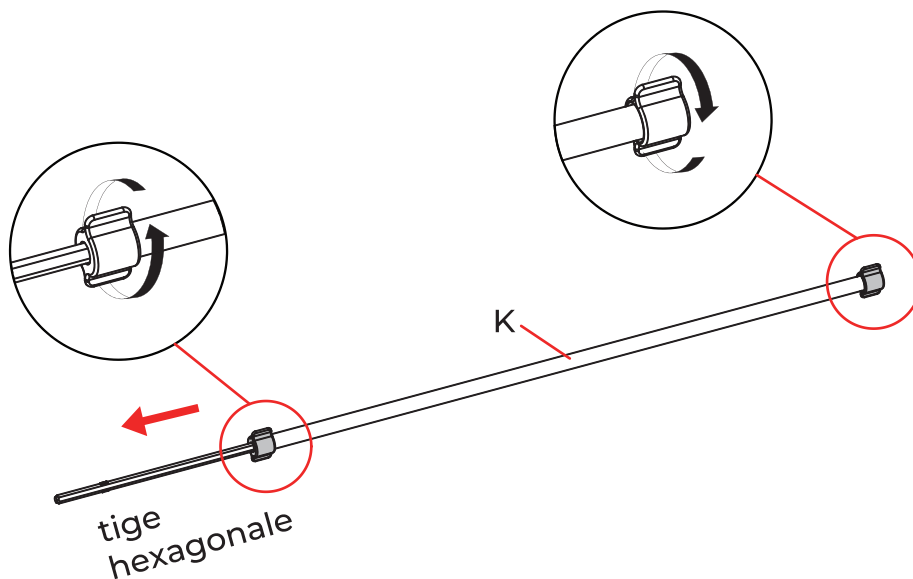
Fixez les supports (E) aux poutres de support (A) à l'aide d'une clé Allen de 4 mm (①-2) et de vis M6 x 12 mm (③).



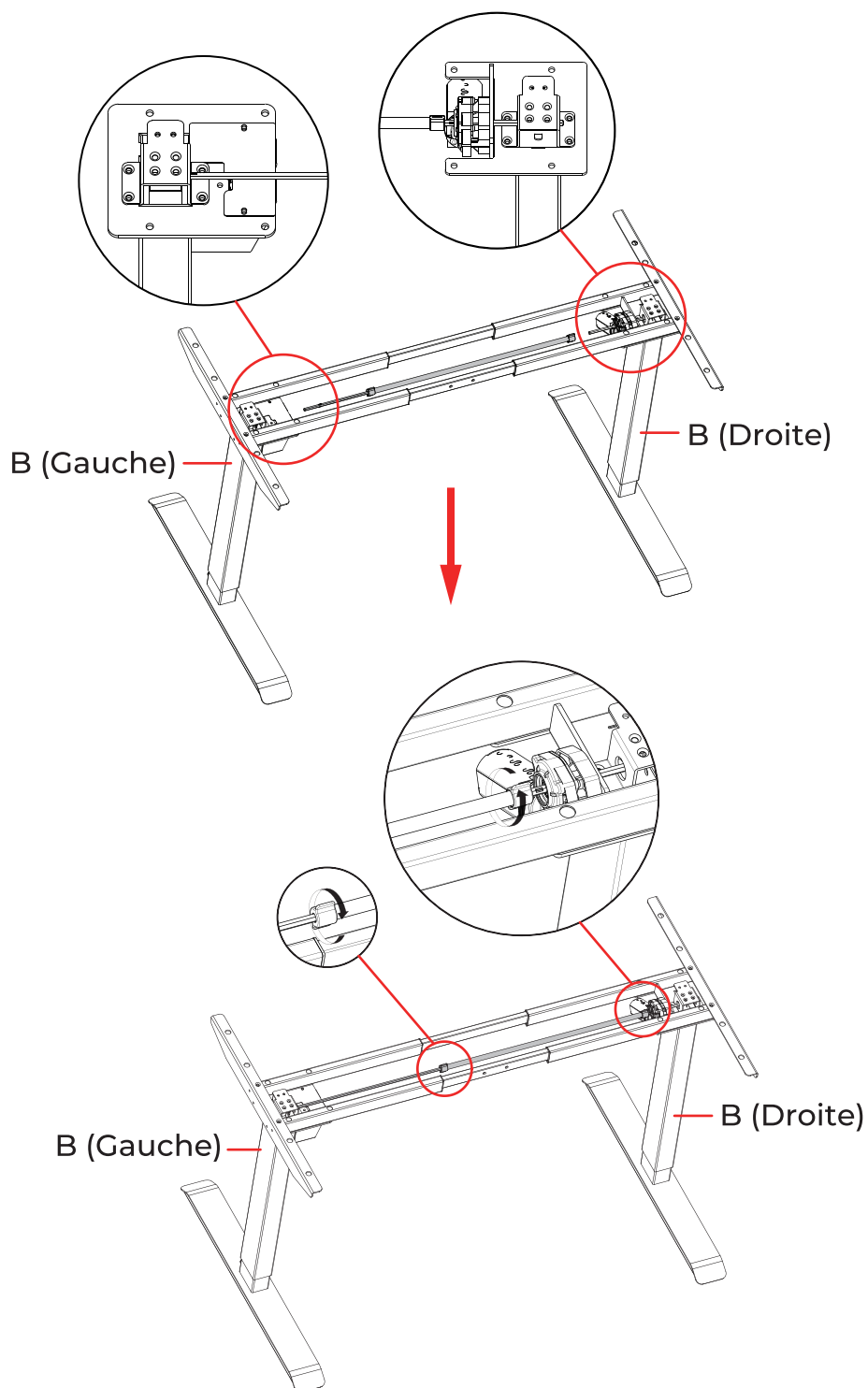
05

- **Installation de la tige d'entraînement**

5-1. Desserrez les écrous de la tige d'entraînement (K) pour permettre à la tige hexagonale de se déployer facilement.



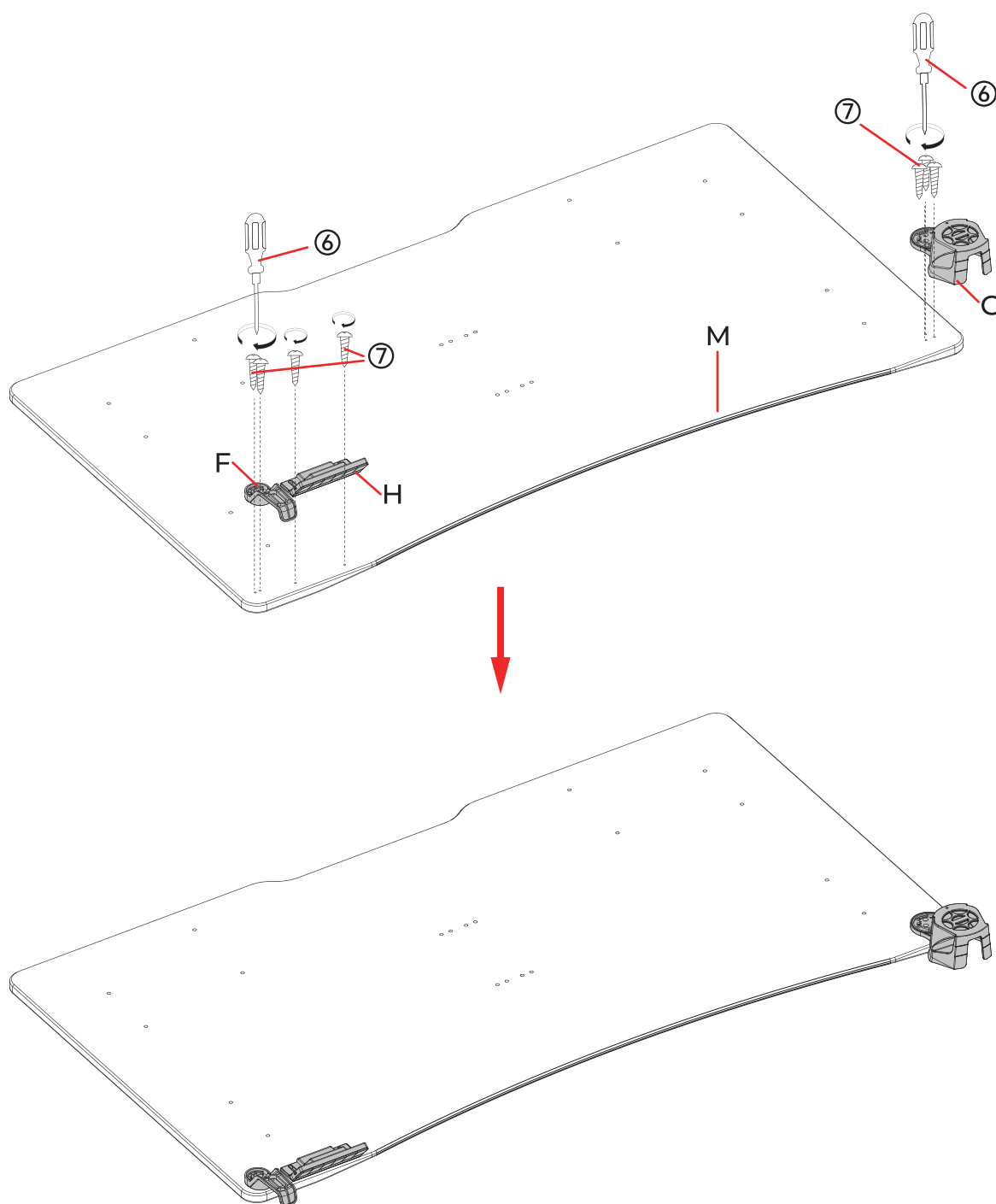
5-2. Insérez la tige hexagonale à fond dans le pied gauche (B), maintenez-la fermement et étendez l'autre extrémité sur l'arbre moteur du pied droit (B). Une fois alignée, serrez les écrous des deux côtés.



06

- **Montage du panneau de commande et des porte-gobelets et porte-casque**

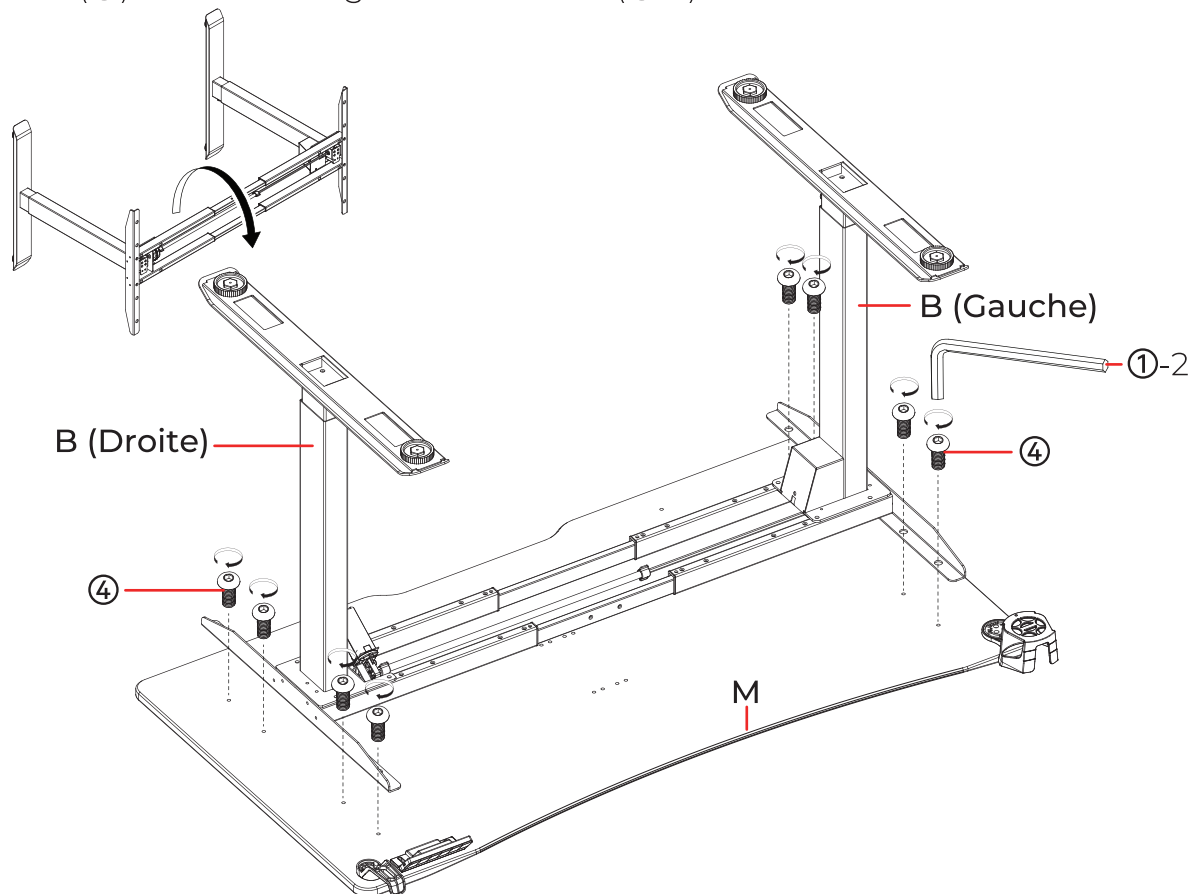
Placez le bureau (M) à l'envers sur le sol et fixez le panneau de commande (H), le porte-gobelet (G) et le porte-casque (F) à l'aide de vis ST3,5 x 16 mm (⑦) et d'un tournevis (⑥).



07

- **Assemblage du bureau**

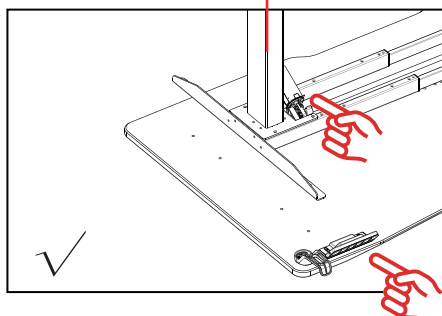
7-1. Retournez le cadre et placez-le sur le bureau (M). Si nécessaire, ajustez la longueur de la tige d'entraînement et de la poutre de support pour les aligner avec le bureau. Une fois alignées, fixez-les avec les vis M6*18 mm (④) et la clé hexagonale de 4 mm (①-2).



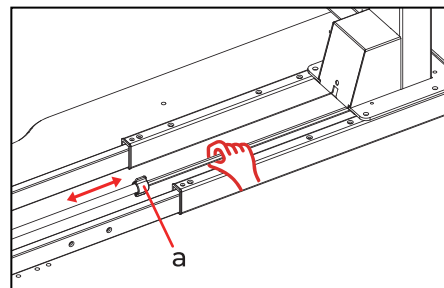
Remarque:

Assurez-vous que le pied droit (motorisé) est positionné du même côté que le panneau de commande.

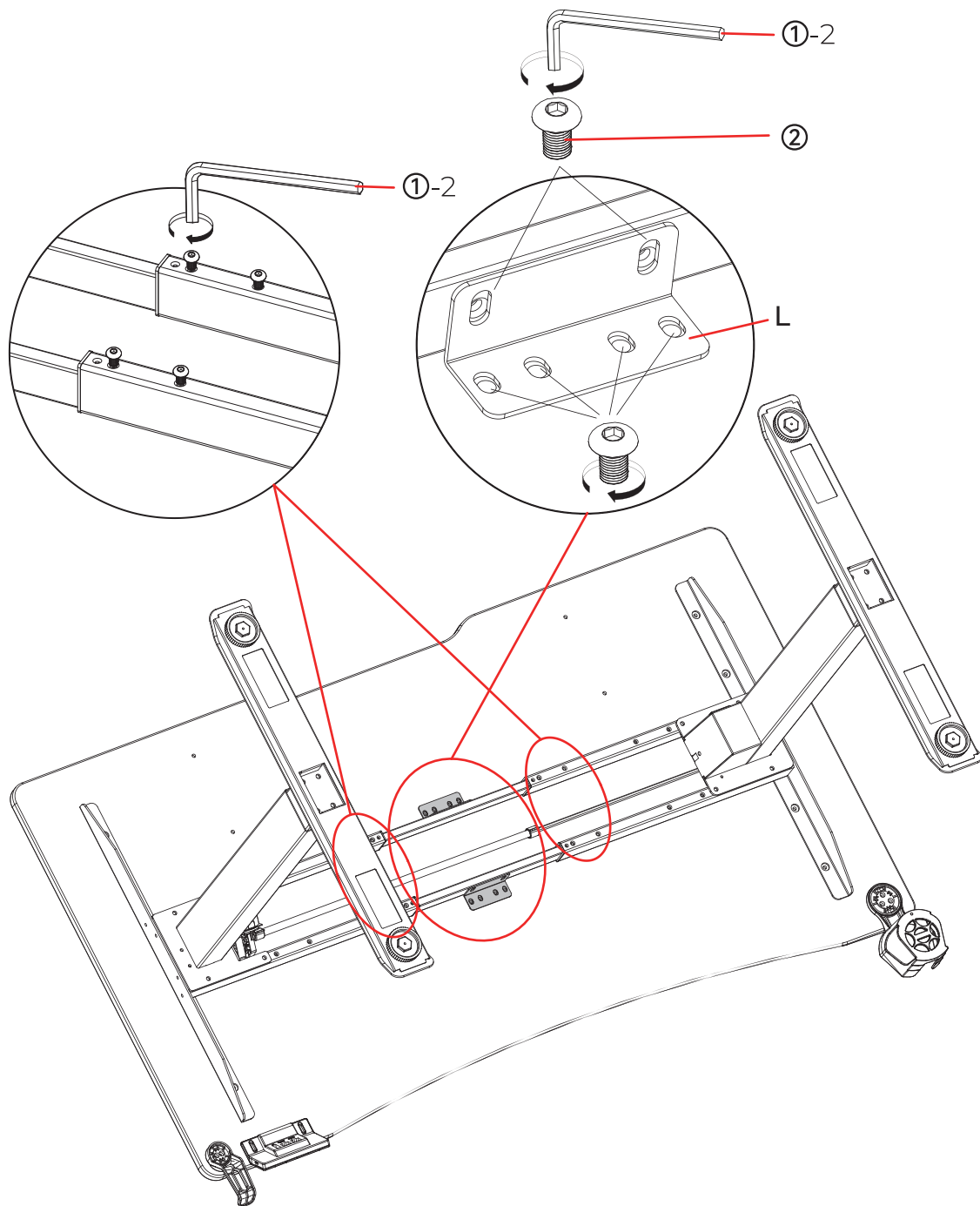
Pied droit



Pour régler la tige d'entraînement (si nécessaire), desserrez l'écrou (a), tenez la tige comme indiqué ci-dessous, puis déplacez l'autre extrémité vers l'intérieur ou vers l'extérieur.



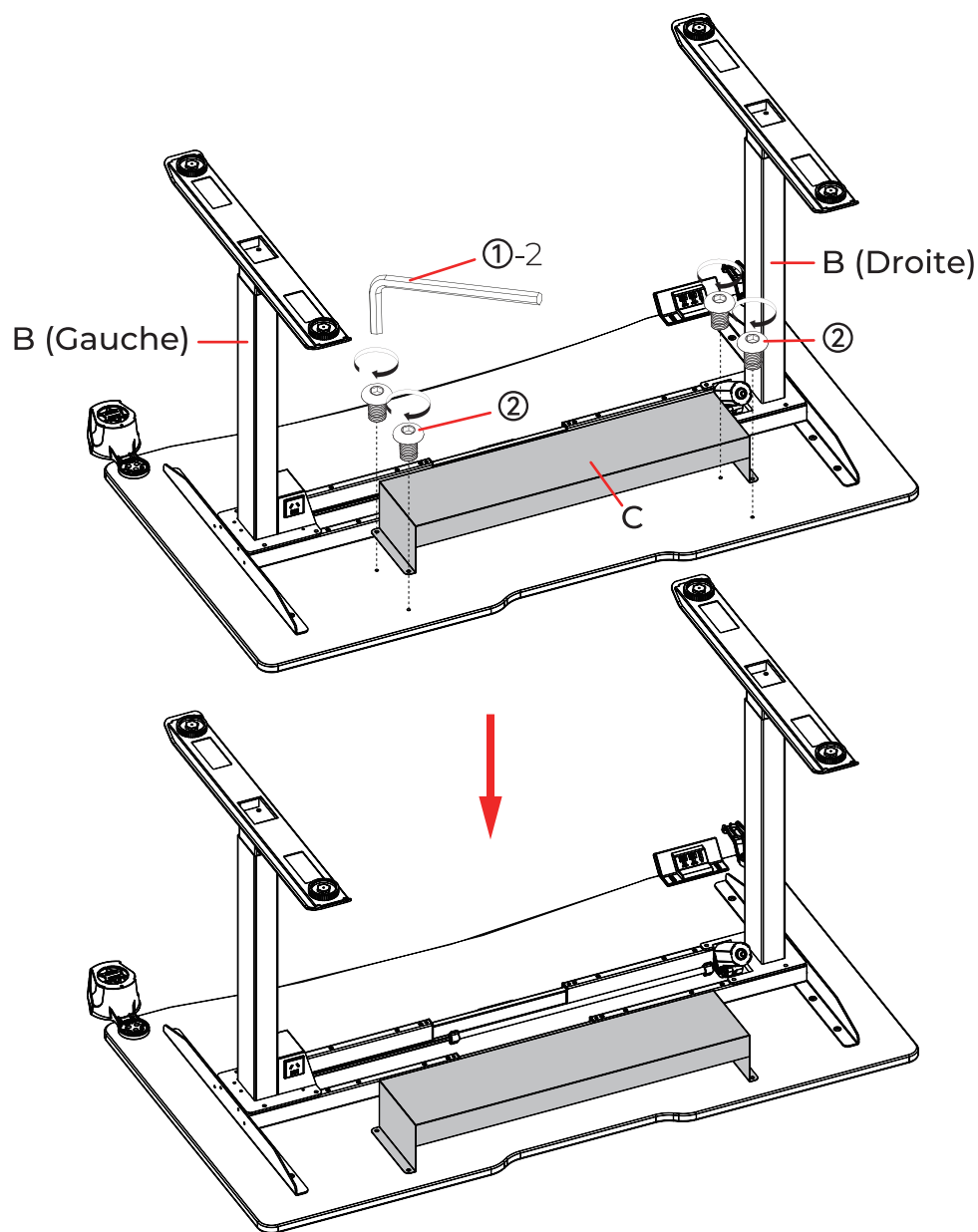
7-2. Fixez le bureau aux poutres de support (A) à l'aide des équerres en L (L) à l'aide de vis M6 x 14 mm (②) et d'une clé Allen de 4 mm (①-2). Resserrez ensuite les vis M6 x 10 mm des poutres de support.



08

- **Installer le chemin de câbles**

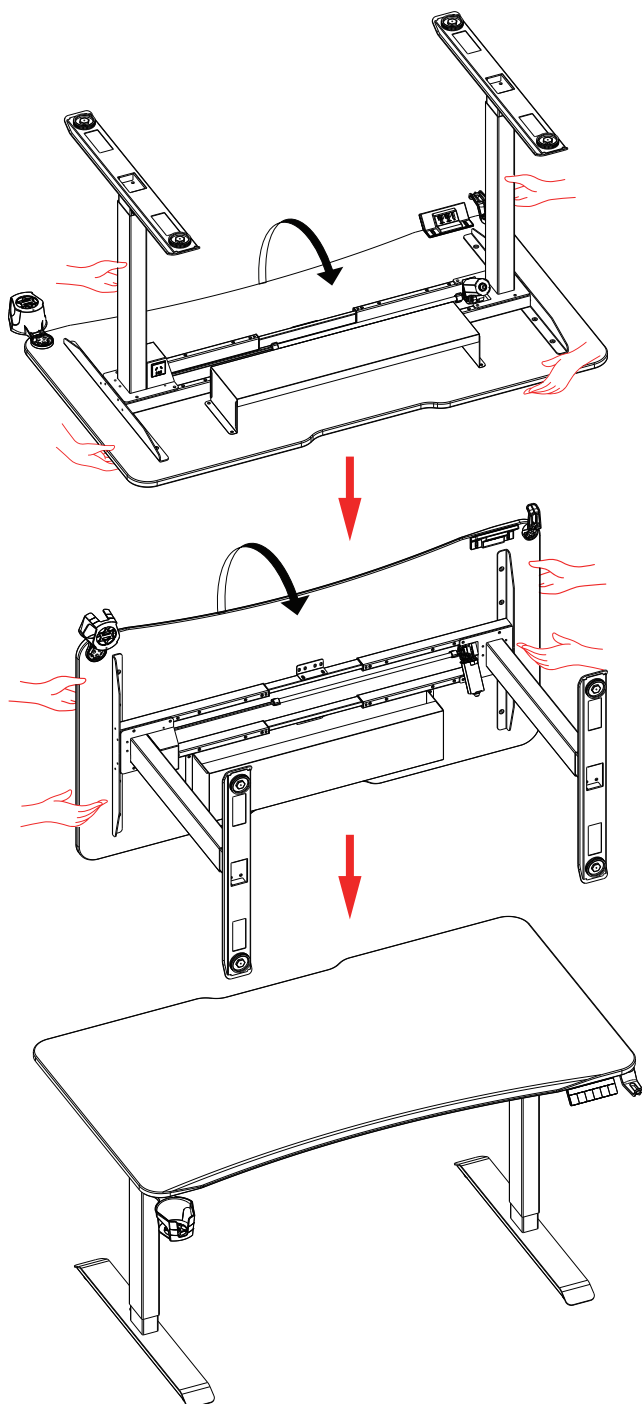
Fixez le chemin de câbles en acier (C) au bureau à l'aide de vis M6 x 14 mm (②) et d'une clé Allen de 4 mm (①-2).



09

- **Redresser le bureau**

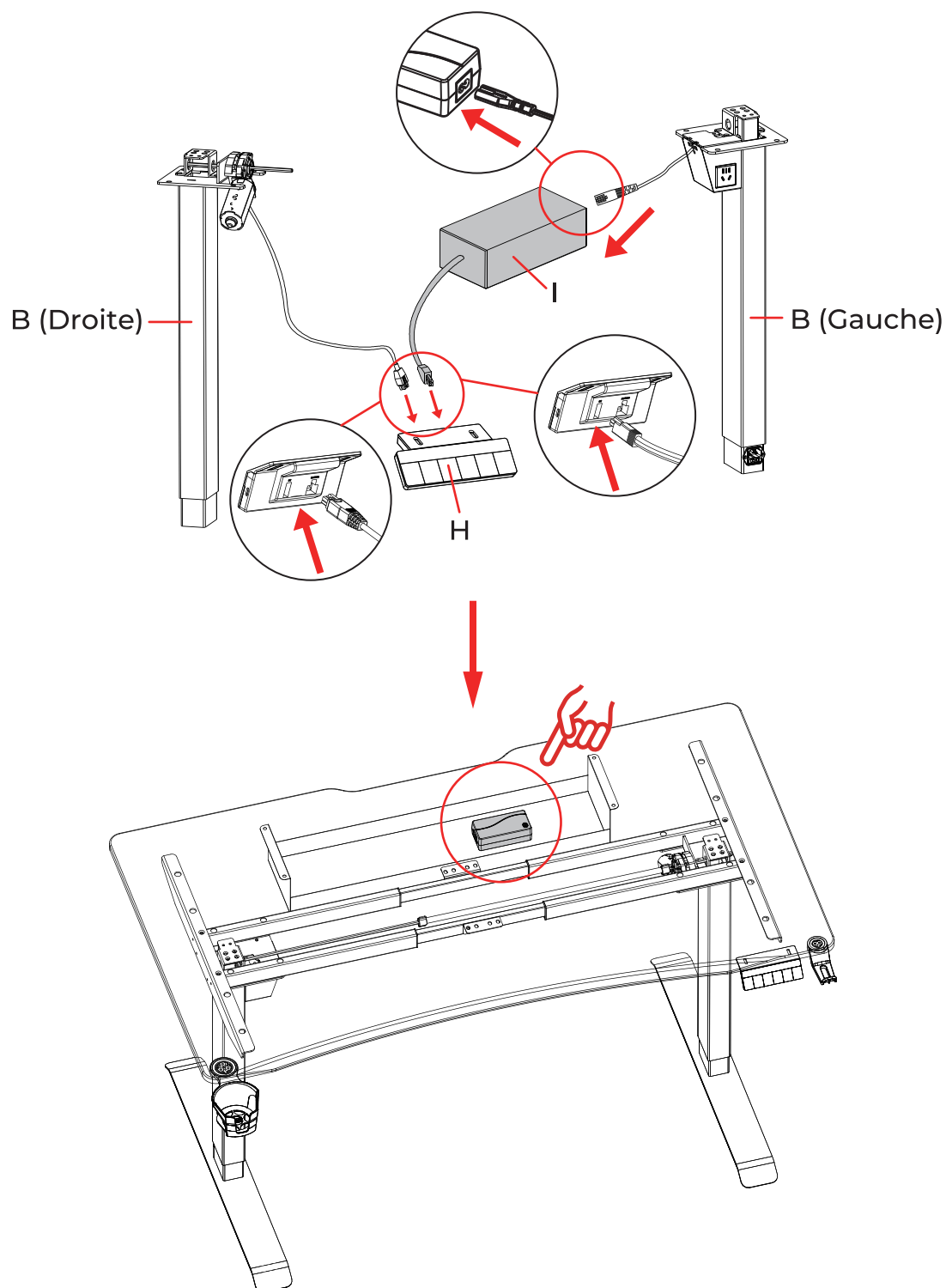
Avec un partenaire, saisissez le plateau d'une main et votre pied de l'autre et inclinez-le doucement à 90 degrés. Saisissez ensuite le plateau à deux mains et inclinez-le à nouveau doucement à 90 degrés jusqu'à ce que le bureau soit redressé. (Assurez-vous que le panneau de commande et le porte-gobelet sont protégés pendant l'opération.)



10

- **Connecter l'adaptateur secteur**

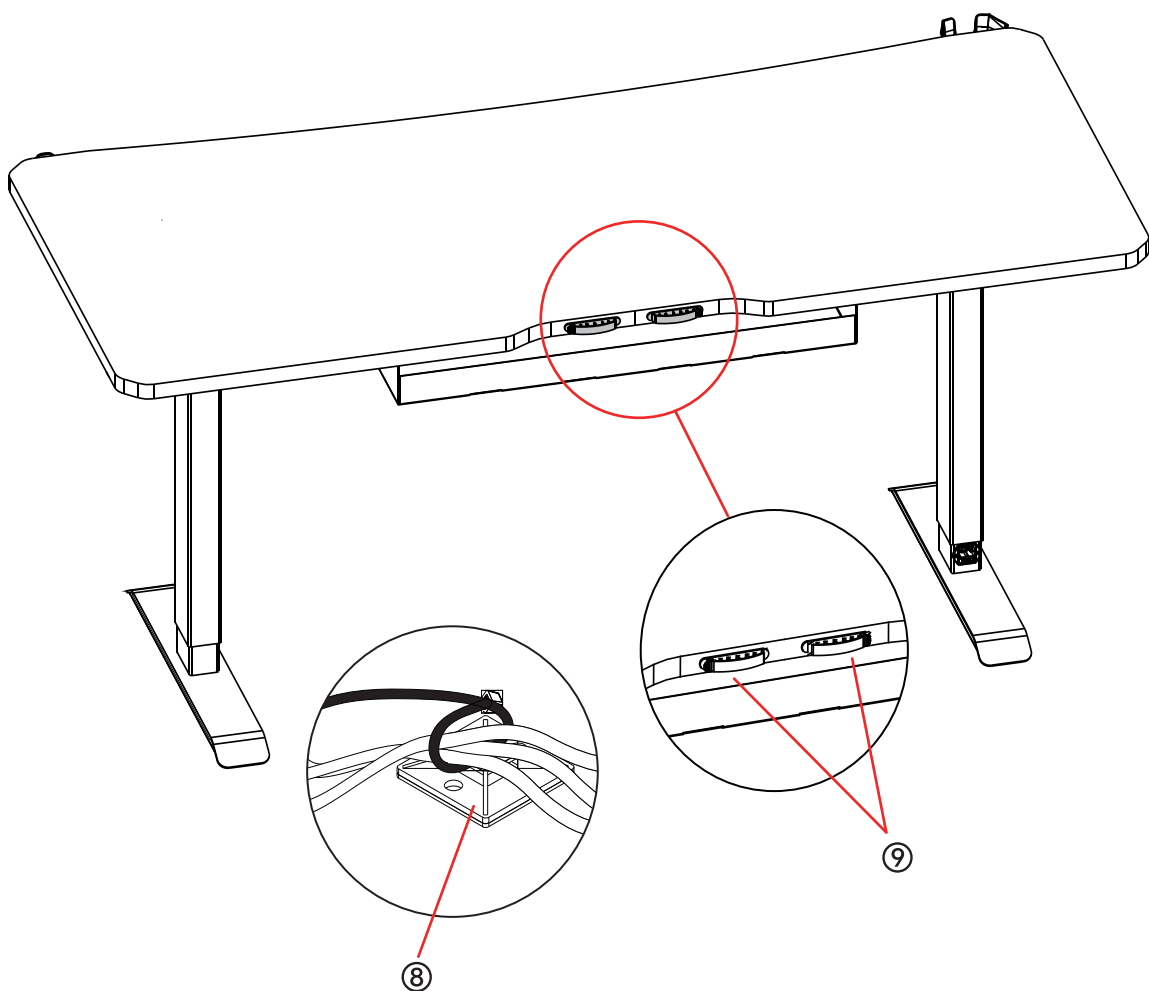
Connectez les câbles comme indiqué ci-dessous et placez l'adaptateur secteur (I) dans le chemin de câbles.



11

- **Fixer les accessoires de gestion des câbles**

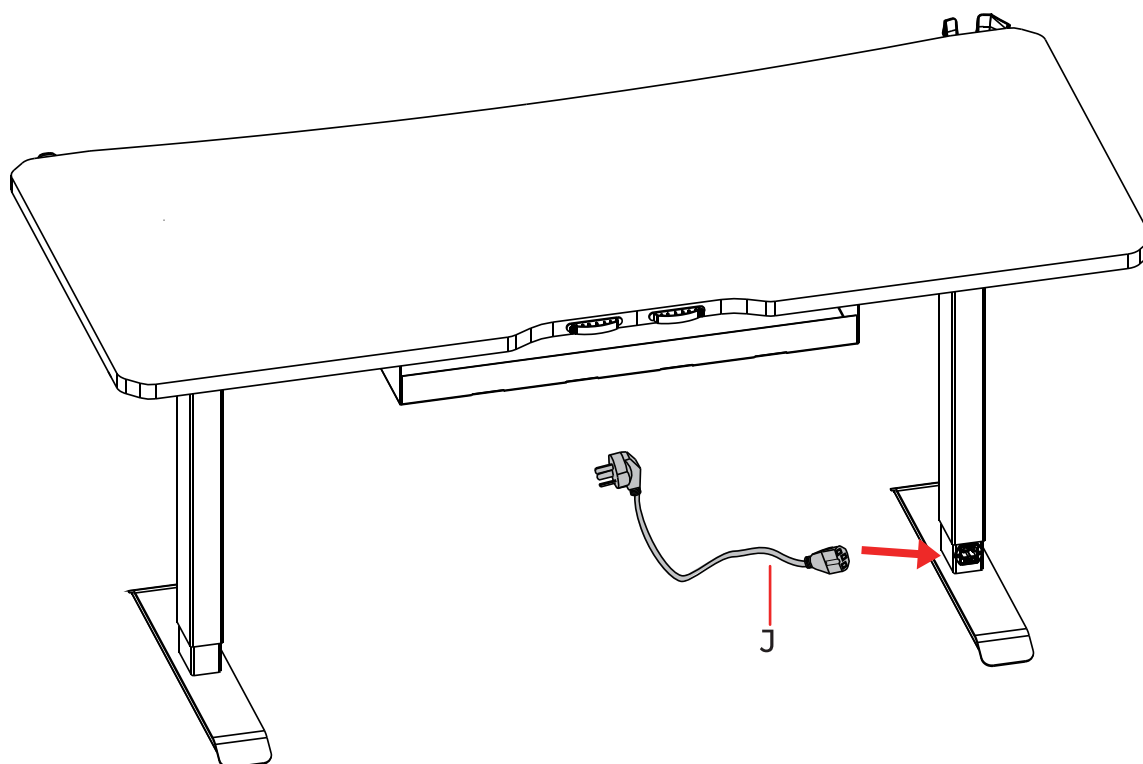
Fixez les serre-câbles (⑨) sur le bord arrière du bureau. Organisez les câbles connectés à l'étape 10 avec les serre-câbles (⑧) et fixez-les à un emplacement idéal à l'arrière du bureau.



12

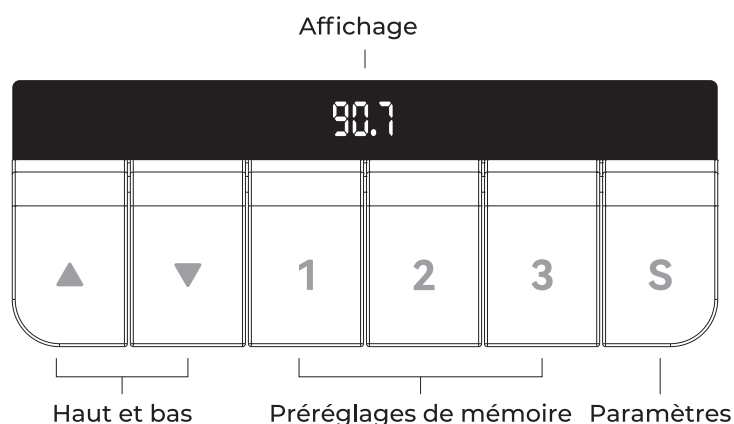
- **Connecter le câble d'alimentation**

Branchez le câble d'alimentation (J) dans la prise située sur le pied gauche du bureau. Votre bureau est prêt à accueillir vos équipements.



Opération du Panneau de Contrôle

Avant utilisation, dégagez tout obstacle autour du bureau et évitez tout contact avec les murs.



01 | Réglage de la hauteur

Maintenez ▲ / ▼ enfoncé pour lever/abaisser le bureau.
Appuyez brièvement sur ▲ / ▼ pour régler la hauteur du bureau avec précision.

02 | Enregistrer la hauteur dans les préréglages mémorisés

Tout d'abord, réglez le bureau à la position souhaitée à l'aide de ▲ / ▼ .
Appuyez ensuite sur **S** et sélectionnez **1**, **2** ou **3** pour mémoriser la hauteur du bureau.

Une fois la hauteur réglée, appuyez sur **1**, **2** ou **3** pour déplacer automatiquement le bureau à la hauteur enregistrée.

03 | Verrouillage enfant

Pour verrouiller, réglez le bureau à la hauteur souhaitée, puis maintenez les touches ▲ et ▼ enfoncées jusqu'à ce que l'écran affiche **LOE** . Pour déverrouiller, maintenez les touches ▲ et ▼ enfoncées jusqu'à ce que **LOE** disparaisse.

04 | Rappel sédentaire

Maintenez les touches **1** et **3** enfoncées jusqu'à ce que “_ . _ h” clignote à l'écran. Utilisez ▲ / ▼ pour régler le rappel de 0,5 à 4 heures par incréments de 0,5 h. Une fois le réglage effectué, le bureau passe en mode veille.
Une fois le temps écoulé, un bip sonore retentit pour vous rappeler de vous lever, de vous étirer ou de faire une pause.

05 | Personnaliser la hauteur max./min.

Dans la plage de hauteurs du bureau comprise entre 730 et 1170 mm, vous pouvez définir vos propres hauteurs max. et min.

Hauteur max

Pour régler, déplacez le bureau à la hauteur souhaitée, puis maintenez les touches **S** et **▲** enfoncées jusqu'à ce qu'un bip retentisse et que l'écran clignote. Pour désactiver, déplacez-le à la hauteur maximale, puis maintenez les touches **S** et **▲** enfoncées jusqu'à ce qu'un bip retentisse et que l'écran clignote.

Hauteur min

Pour régler, déplacez le bureau à la hauteur souhaitée, puis maintenez les touches **S** et **▼** jusqu'à ce qu'un bip retentisse et que l'écran clignote. Pour désactiver, déplacez-le à la hauteur minimale, puis maintenez les touches **S** et **▼** jusqu'à ce qu'un bip retentisse et que l'écran clignote.

06 | Réinitialiser le bureau

Réinitialisez le bureau en cas de panne du système de commande ou si l'écran affiche **RST**. Pour réinitialiser, maintenez la touche **▼** enfoncée jusqu'à ce que le bureau s'immobilise et passe en mode réinitialisation. Maintenez le bouton enfoncé jusqu'à ce que la réinitialisation soit terminée et que le buzzer retentisse.

Dépannage

Error	Cause	Réparer
E01	Tension incorrecte	Débrancher et rebrancher ou essayer une autre prise
E05	Obstructions sur le chemin du pupitre	Éliminer les obstacles
H07	Fonctionnement de 2 minutes avec arrêts de moins de 10 secondes	Attendre 18 minutes ou débrancher et redémarrer
R57	Défaillance du système de commande	Réinitialiser le bureau
E14	Câble moteur débranché	Brancher le câble
E16	Obstruction mécanique du moteur	Réinitialiser le bureau
E18	Surcharge du pupitre	Éliminer l'excès de poids du bureau
E22	Basse tension pendant le fonctionnement	Utiliser un adaptateur 110-240 V
E60	Pieds désynchronisés	Réinitialiser le bureau

Capacité de charge

Ne surchargez pas le bureau!
Reportez-vous aux points suivants lors de l'installation de vos éléments.

Bureau	1200×750×18mm (47.2"×29.5"×0.71")	1400×750×18mm (55.1"×29.5"×0.71")	1600×800×18mm (63"×31.5"×0.71")
Charge maximale recommandée	70kg (155lbs)	70kg (155lbs)	70kg (155lbs)

Sécurité électrique

- Utilisez uniquement une prise secteur 110-240 V avec mise à la terre.
- Débranchez le bureau avant de le déplacer, de l'entretenir ou de le nettoyer.
- Ne démontez aucun composant électronique pour éviter tout risque de choc électrique.
- Débranchez immédiatement le bureau en cas de déversement. Utilisez ensuite un chiffon sec pour nettoyer les déversements. Risque de panne du bureau ou de choc électrique si les composants sont mouillés.
- Éloignez les câbles du bureau des sources de chaleur.
- Ne tordez pas ou ne pliez pas excessivement le câble d'alimentation, et ne posez pas d'objets lourds dessus. Cela pourrait l'endommager, provoquer des coupures et des courts-circuits. Des câbles endommagés peuvent provoquer des risques d'incendie et de choc électrique.
- Avant de régler le bureau, assurez-vous que tous les câbles sont de longueur appropriée afin d'éviter tout risque de traction lors des déplacements du bureau.

Pour une utilisation plus sûre



Ne laissez pas les enfants utiliser le bureau sans surveillance.



Ne traînez pas le bureau au sol et ne le secouez pas violemment.



Ne montez pas dessus.



Ne vous asseyez pas dessus.



Ne vous asseyez pas, ne rampez pas et ne vous allongez pas sous le bureau.



Vérifiez et resserrez régulièrement les fixations pour une meilleure stabilité.

Pour plus d'informations sur la garantie, veuillez consulter:

www.andaseat.com

Pour toute question ou assistance, veuillez nous contacter à l'adresse

sales-support@andaseat.com

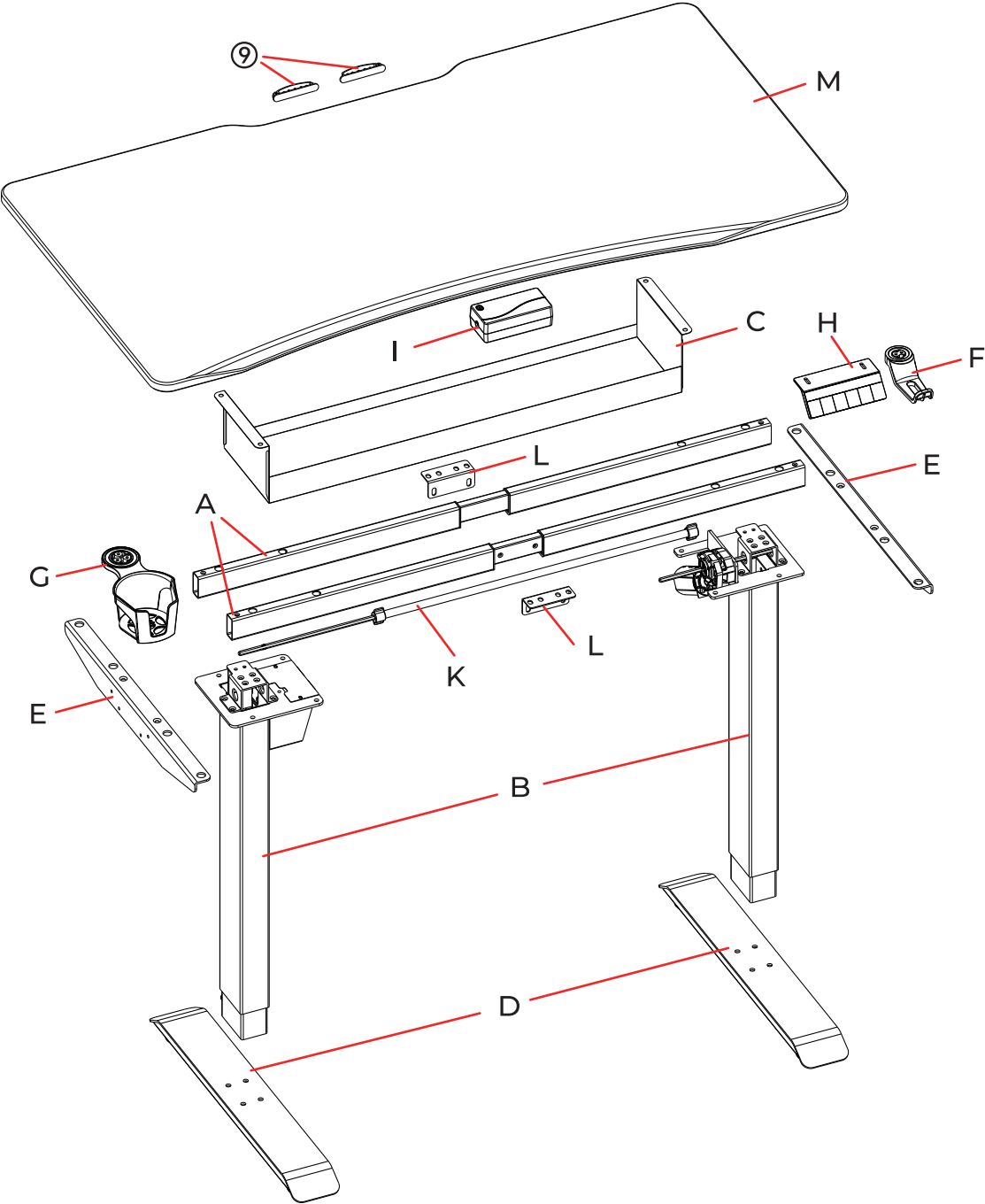
Especificaciones técnicas	46 - 46
Contenido de la caja	47 - 48
Guía de montaje	49 - 62
Instrucciones de uso	63 - 64
Instrucciones de seguridad	65 - 66

Modelo	Xtreme
Rango de altura *	730-1170mm(28.7"-46.1")
Dimensiones del escritorio **	1200x750x18mm(47.2"x29.5"x0.71") 1400x750x18mm(55.1"x29.5"x0.71") 1600x800x18mm(63"x31.5"x0.71")
Material del escritorio	MDF
Material del marco	Acero conformado en frío
Carga máxima (con escritorio)	70kg
Número de motores	1
Velocidad (elevación vertical)	22mm/s
Nivel de ruido	< 50db
Voltaje de entrada del motor	24V
Voltaje de entrada del panel de control	24V
Voltaje de entrada del escritorio	110V-240V



* 750-1180 mm (29,5"-46,5") para modelos de la UE.

** Consulte el tamaño adquirido.



Lista de piezas

A



Viga de soporte × 2

B



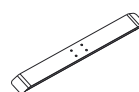
Pata derecha × 1
Pata izquierda × 1

C



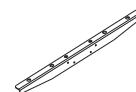
Bandeja para cables × 1

D



Patas de mesa × 2

E



Soportes × 2

F



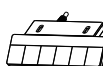
Soporte para auriculares × 1

G



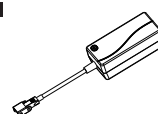
Portavasos × 1

H



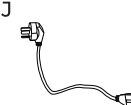
Panel de control × 1

I



Adaptador de corriente × 1

J



Cable de alimentación × 1

K



Varilla de transmisión × 1

L



Soporte en L (montaje sobre escritorio) × 2

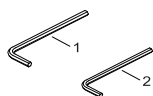
M



Escritorio × 1

Herrajes y herramientas

①



①-1 5mm Llave hexagonal × 1
①-2 4mm Llave hexagonal × 1

②



M6*14 mm
Tornillo × 17
(1 Repuesto)

③



M6*12 mm
Tornillo × 5
(1 Repuesto)

④



M6*18 mm
Tornillo × 17
(1 Repuesto)

⑤



M8*50 mm
Tornillo × 9
(1 Repuesto)

⑥



Destornillador × 1

⑦



ST3.5*16 mm
Tornillo × 8
(1 Repuesto)

⑧



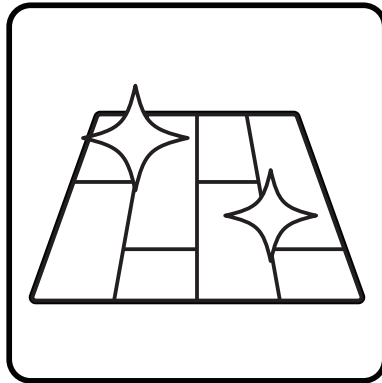
Bridas × 5

⑨

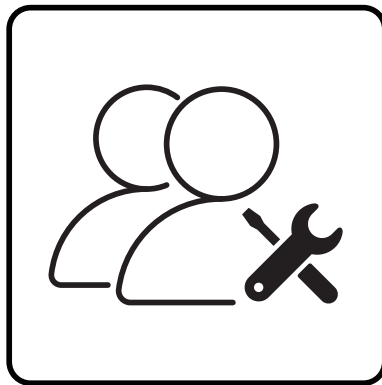


Clip para cable × 2

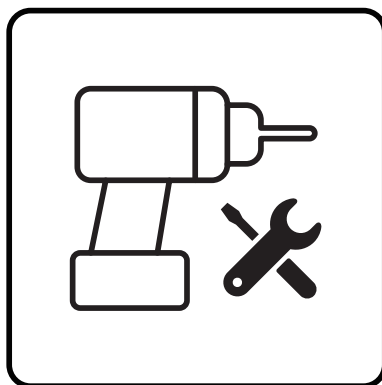
Antes de comenzar



Trabaje sobre una superficie plana y limpia.



El montaje requiere Dos personas.

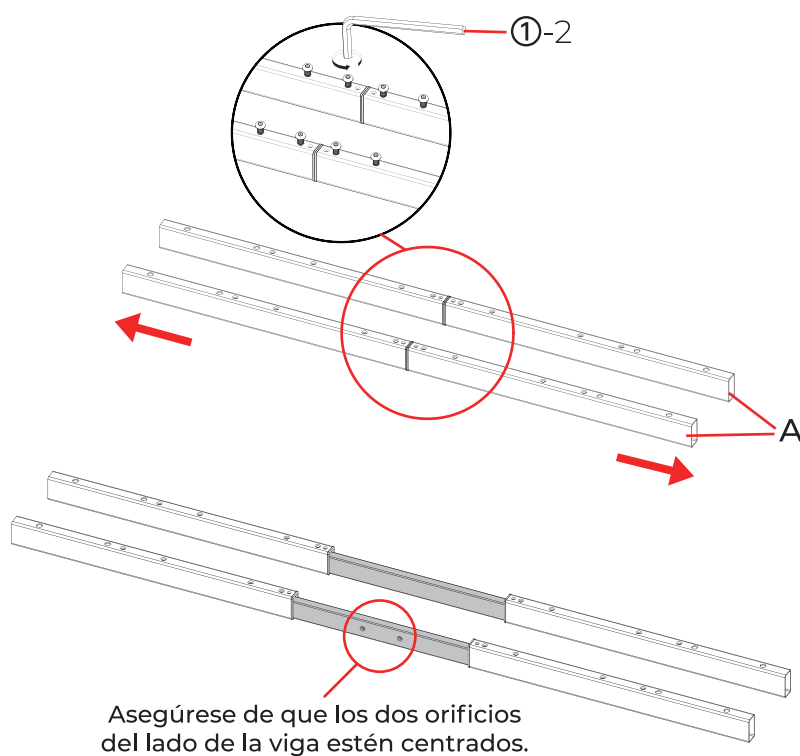
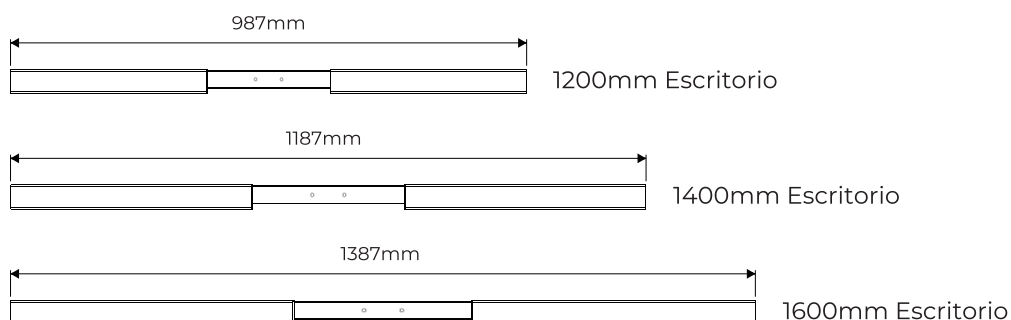


Incluye destornillador y llaves hexagonales.
Se recomienda usar un taladro eléctrico para
un montaje más rápido.

01

- **Ajuste la longitud de las vigas de soporte**

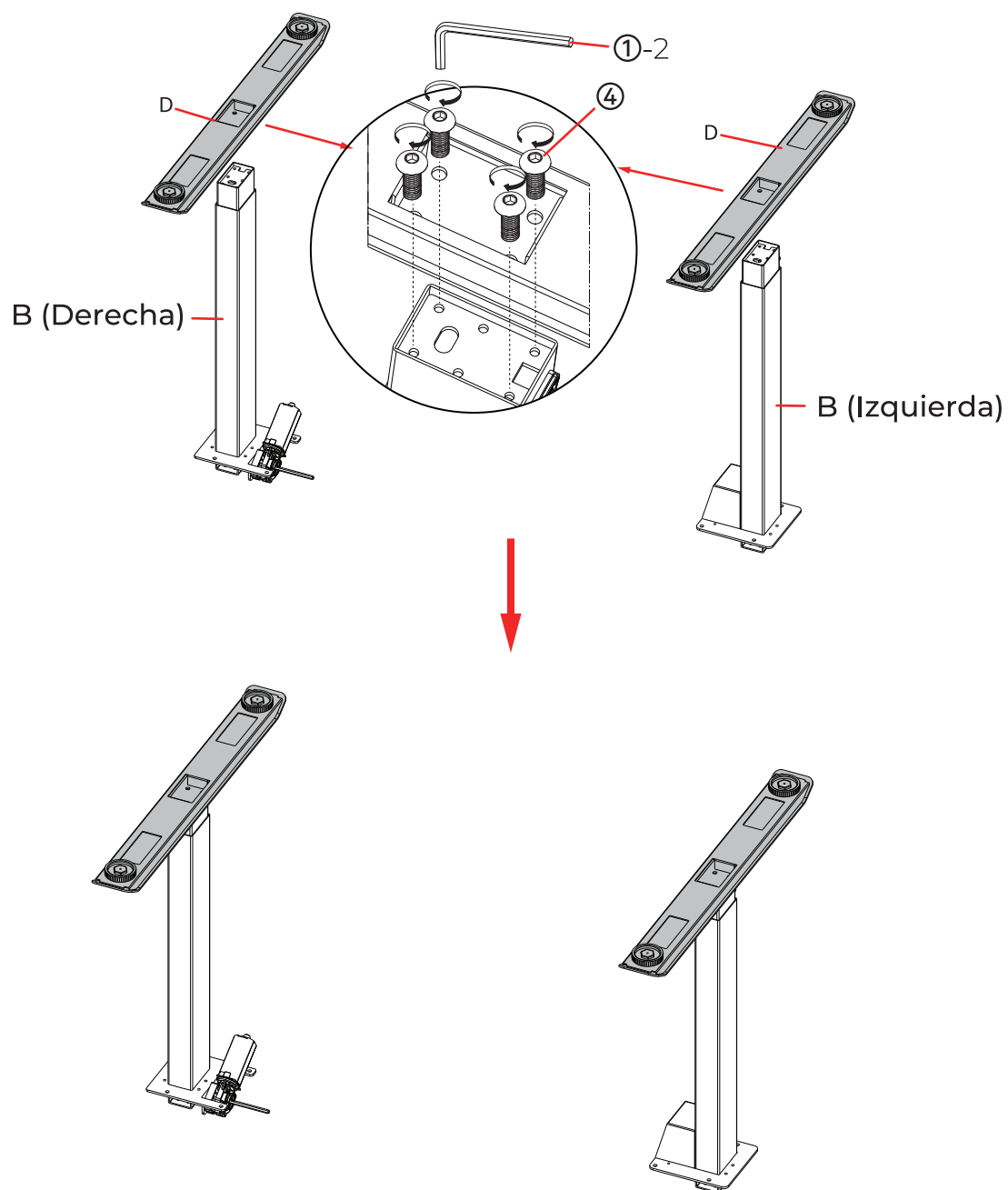
Afloje los tornillos M6 de 10 mm de las vigas de soporte (A) con la llave hexagonal de 4 mm (①-2), extiéndalos a la longitud recomendada para que se ajusten al escritorio y manténgalos sueltos para alinear el escritorio durante el paso 7.

**Longitud recomendada**

02

- **Montaje de las patas de la mesa**

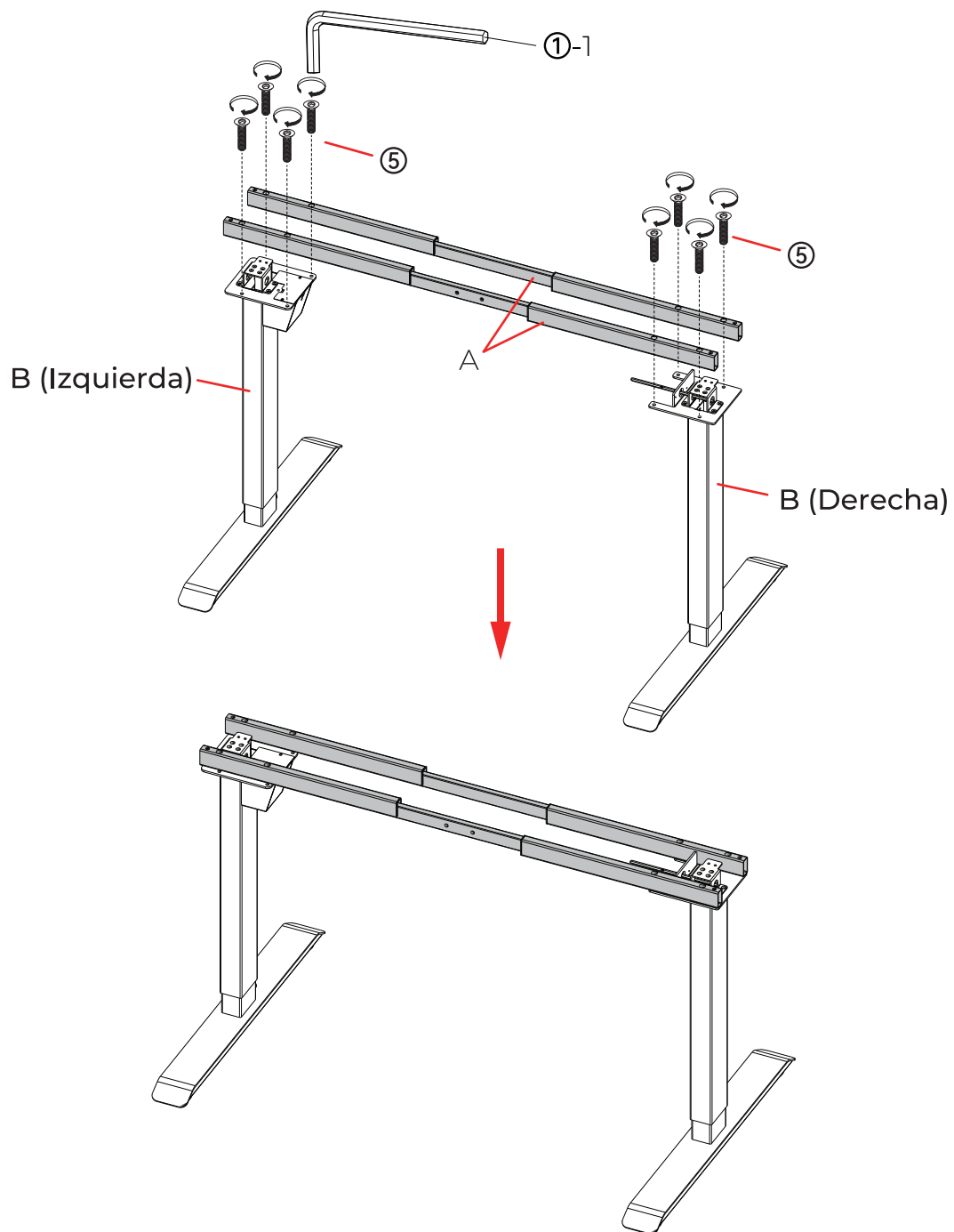
Invierta las patas de la mesa (B) y fíjelas (D) con la llave hexagonal de 4 mm (①-2) y tornillos M6 de 18 mm (④).



03

- Montaje de las vigas de soporte

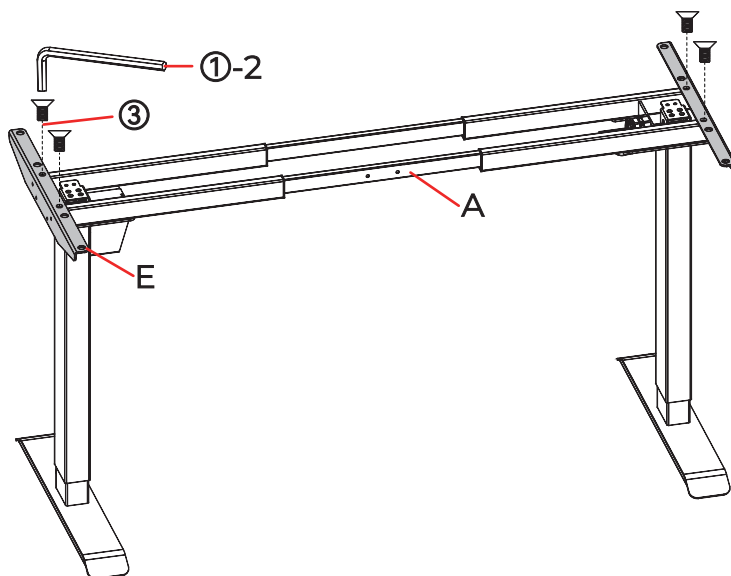
Invierta las patas y fije las vigas de soporte (A) a las patas de la mesa (B) con la llave hexagonal de 5 mm (①-1) y tornillos M8 de 50 mm (⑤).



04

- **Montaje de los soportes**

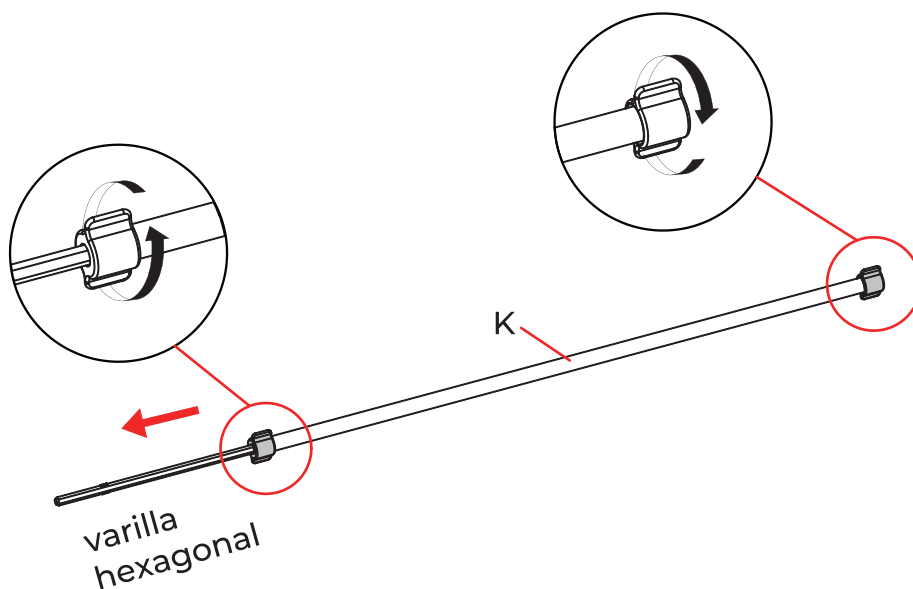
Fije los soportes (E) a las vigas de soporte (A) con una llave hexagonal de 4 mm (①-2) y tornillos M6 de 12 mm (③).



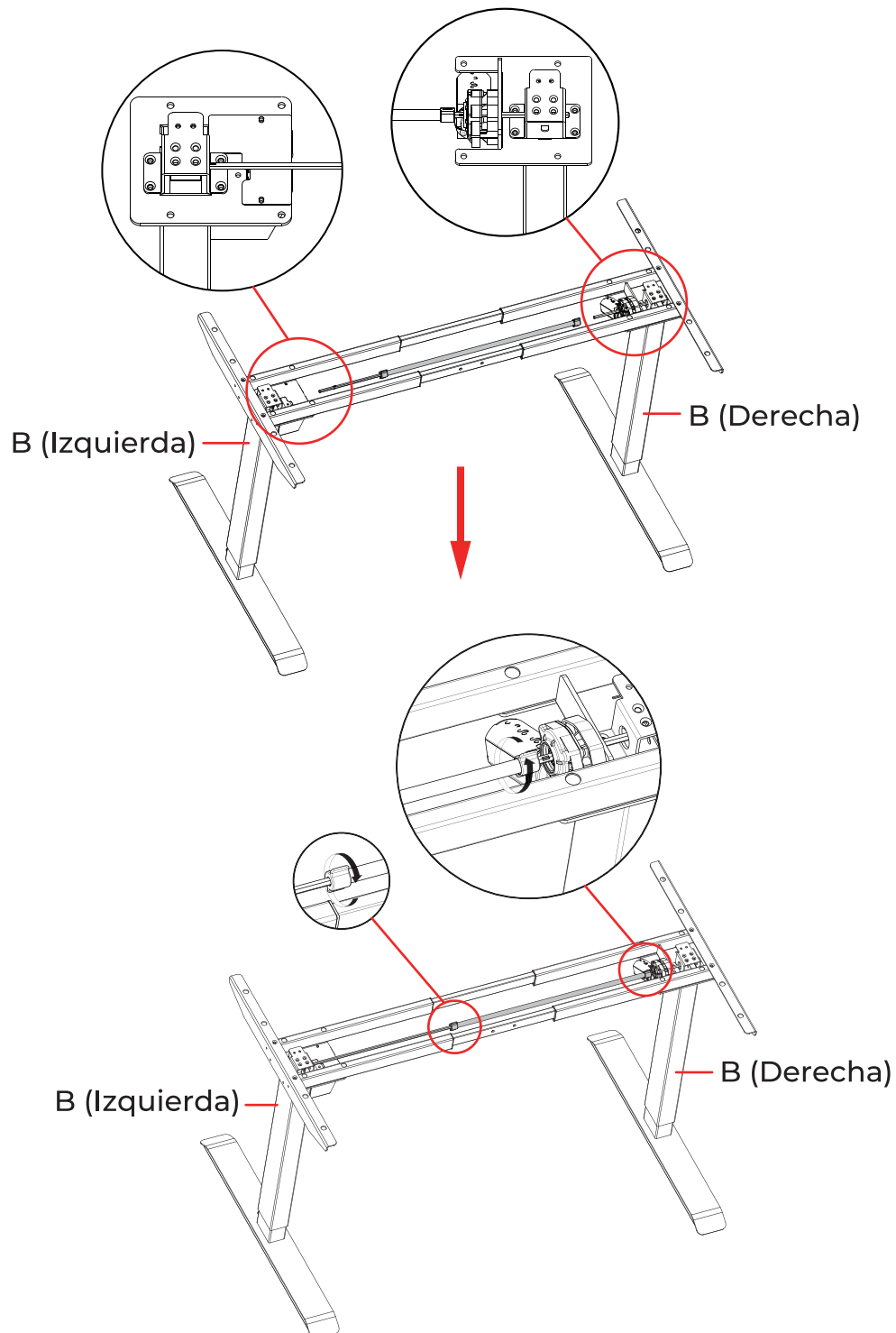
05

- **Instalación de la varilla de accionamiento**

5-1. Afloje las tuercas de la varilla de accionamiento (K) para que la varilla hexagonal se extienda fácilmente.



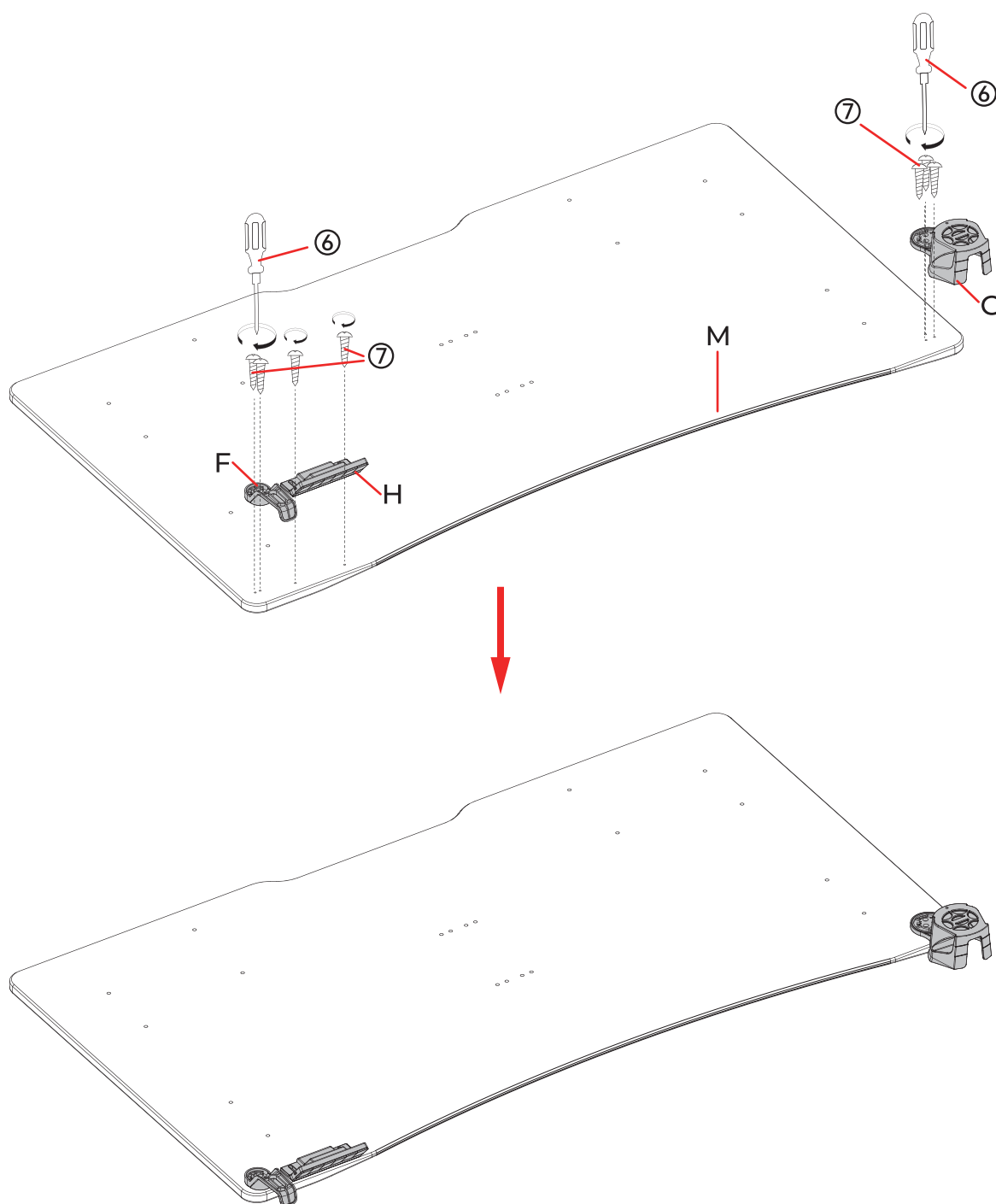
5-2. Inserte la varilla hexagonal completamente en la pata izquierda (B), sujétela firmemente y extienda el otro extremo sobre el eje del motor de la pata derecha (B). Una vez alineados, apriete las tuercas de ambos lados.



06

- **Montaje del panel de control y los portavasos y auriculares**

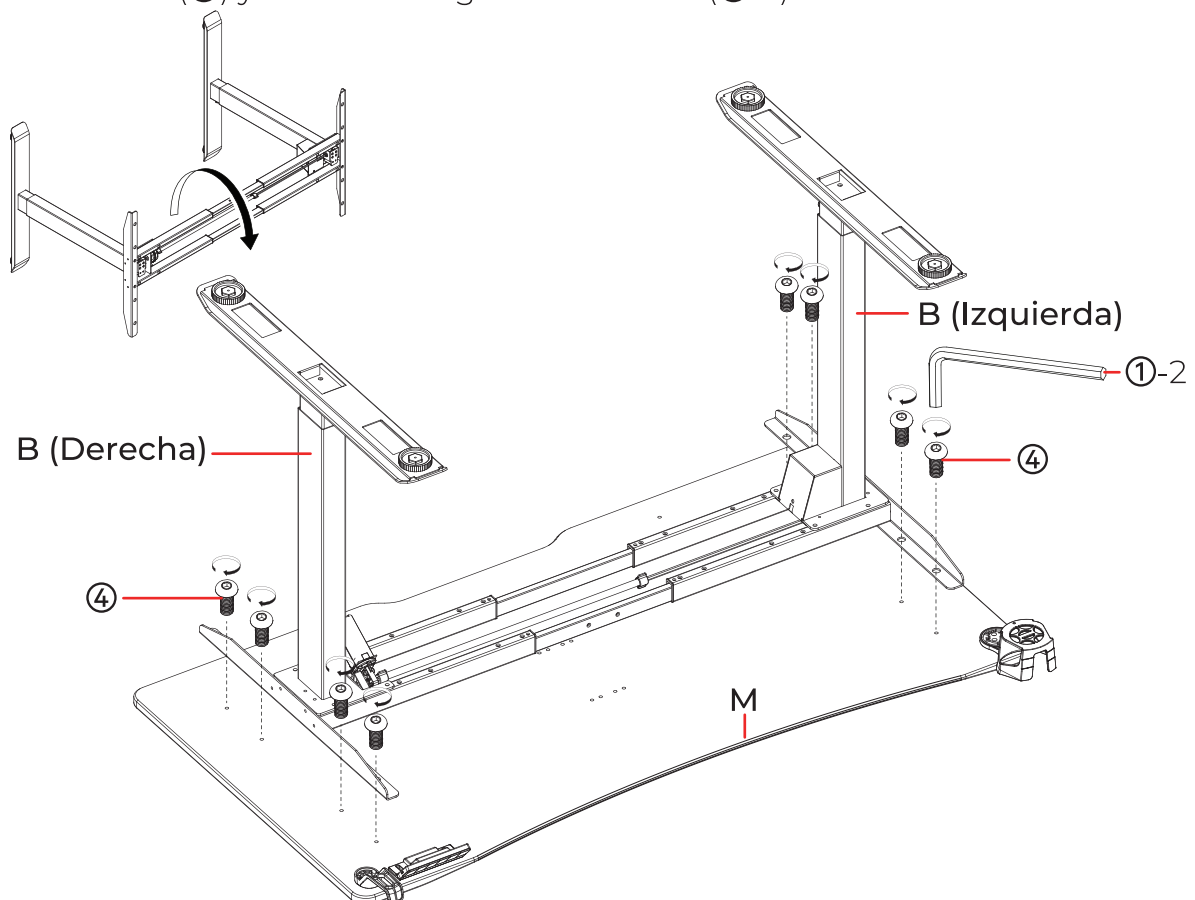
Coloque el escritorio (M) boca abajo en el suelo y fije el panel de control (H), el portavasos (G) y el soporte para auriculares (F) con tornillos ST3.5*16 mm (⑦) y un destornillador (⑥).



07

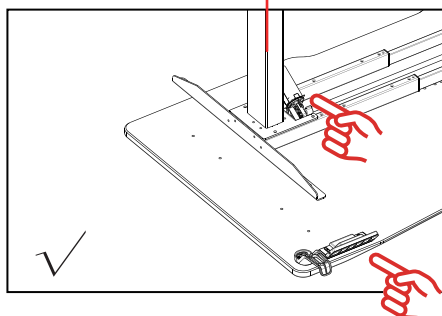
- Montaje del tablero

7-1. Voltee el marco y colóquelo sobre el escritorio (M). Si es necesario, ajuste la longitud de la varilla de transmisión y de la viga de soporte para alinearlas con el escritorio. Una vez alineadas, fíjelas con los tornillos M6*18 mm (④) y la llave hexagonal de 4 mm (①-2).

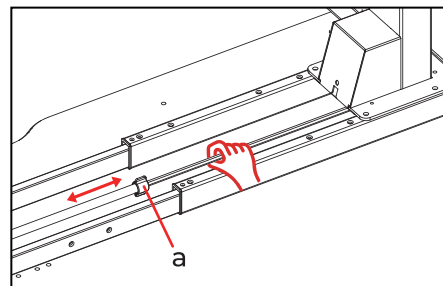
**Nota:**

Asegúrese de que la pata derecha (motorizada) esté colocada del mismo lado que el panel de control.

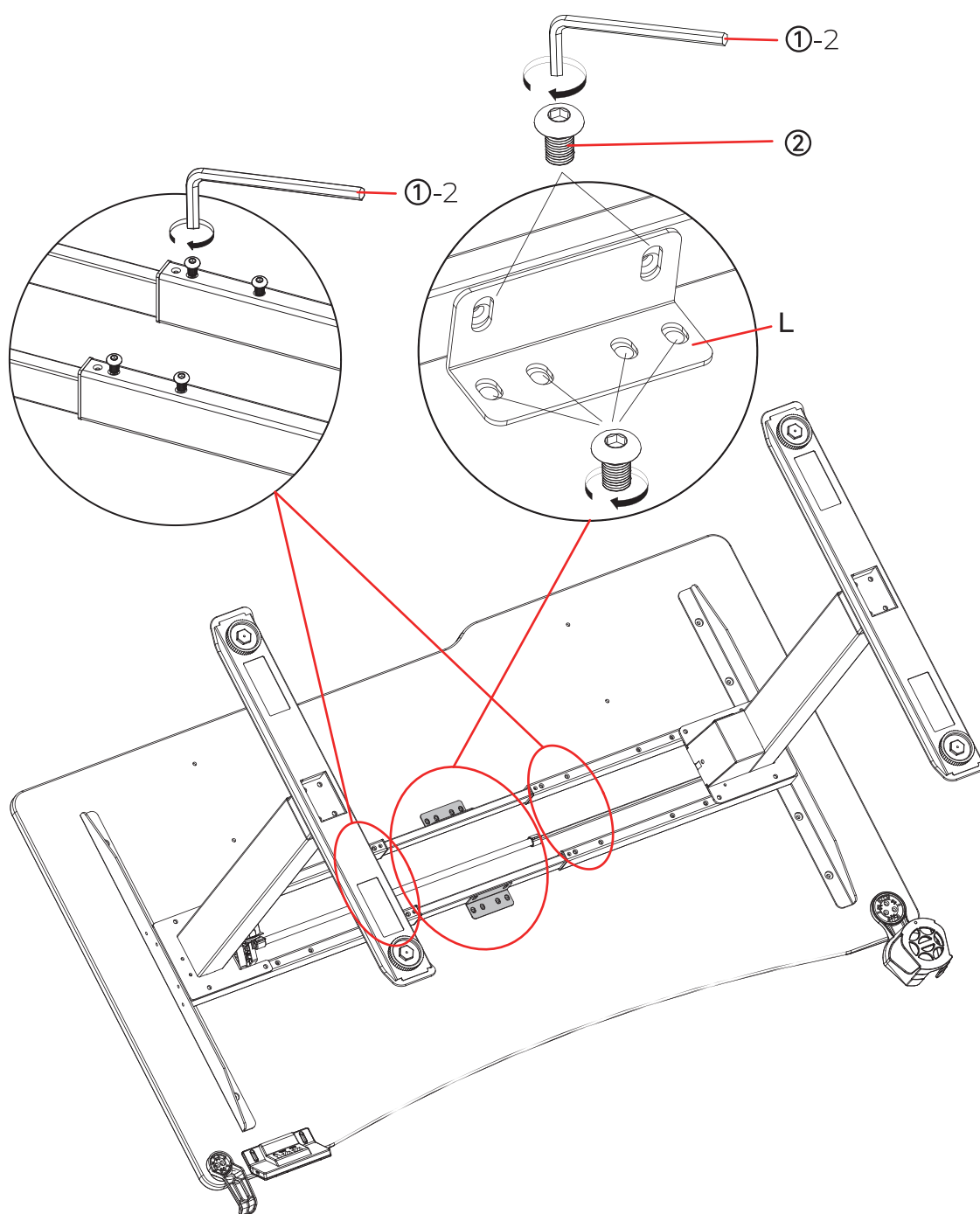
Pata derecha



Para ajustar la varilla de transmisión (si es necesario), afloje la tuerca (a), sostenga la varilla como se muestra a continuación y mueva el extremo opuesto hacia dentro o hacia fuera.



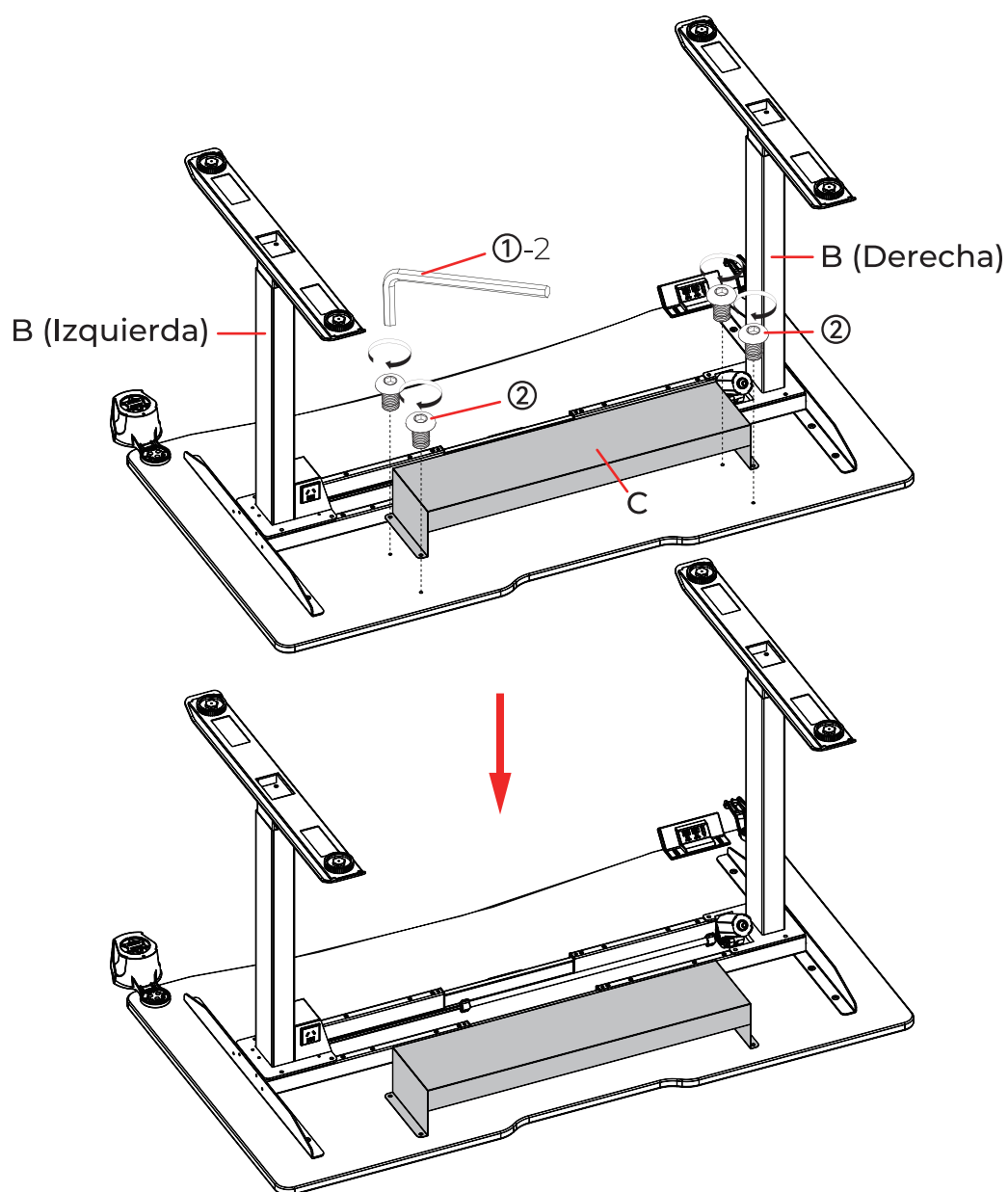
7-2. Fije el escritorio a las vigas de soporte (A) con soportes en L (L) con tornillos M6*14 mm (②) y una llave hexagonal de 4 mm (①-2). A continuación, vuelva a apretar los tornillos M6*10 mm sueltos en las vigas de soporte.



08

- **Instalación de la bandeja de cables**

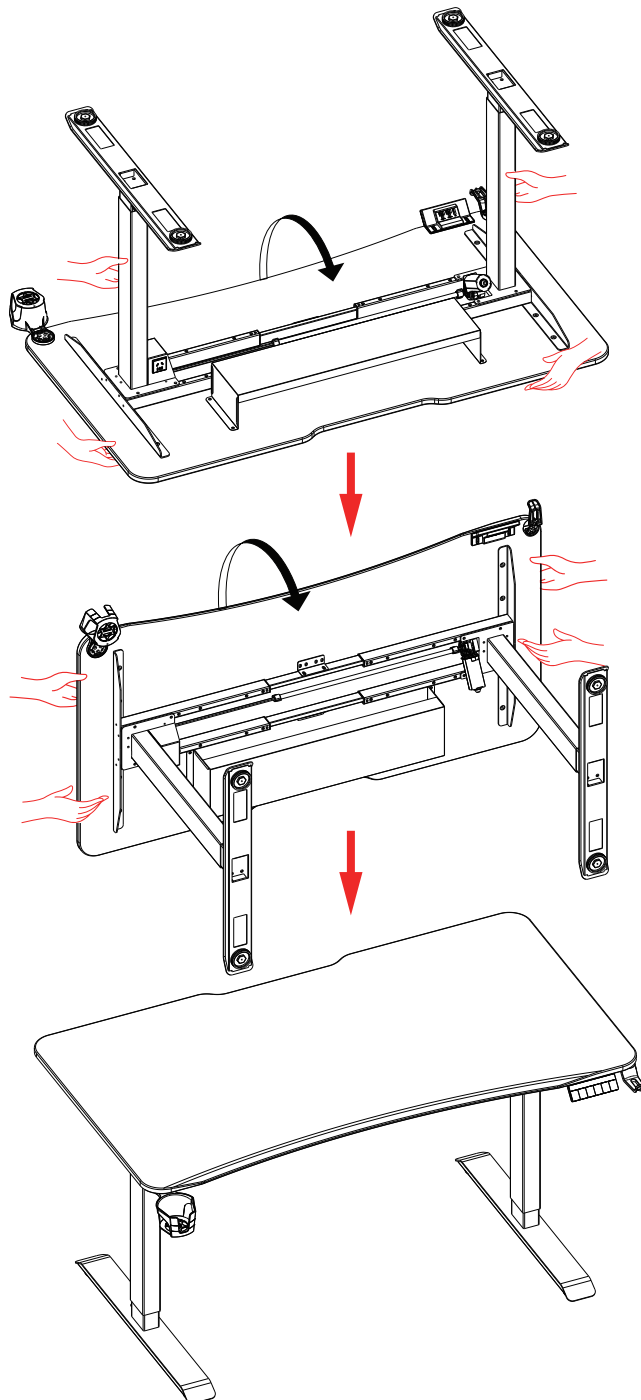
Fije la bandeja de cables de acero (C) al escritorio con tornillos M6 de 14 mm (②) y una llave hexagonal de 4 mm (①-2).



09

- **Inclinación del escritorio**

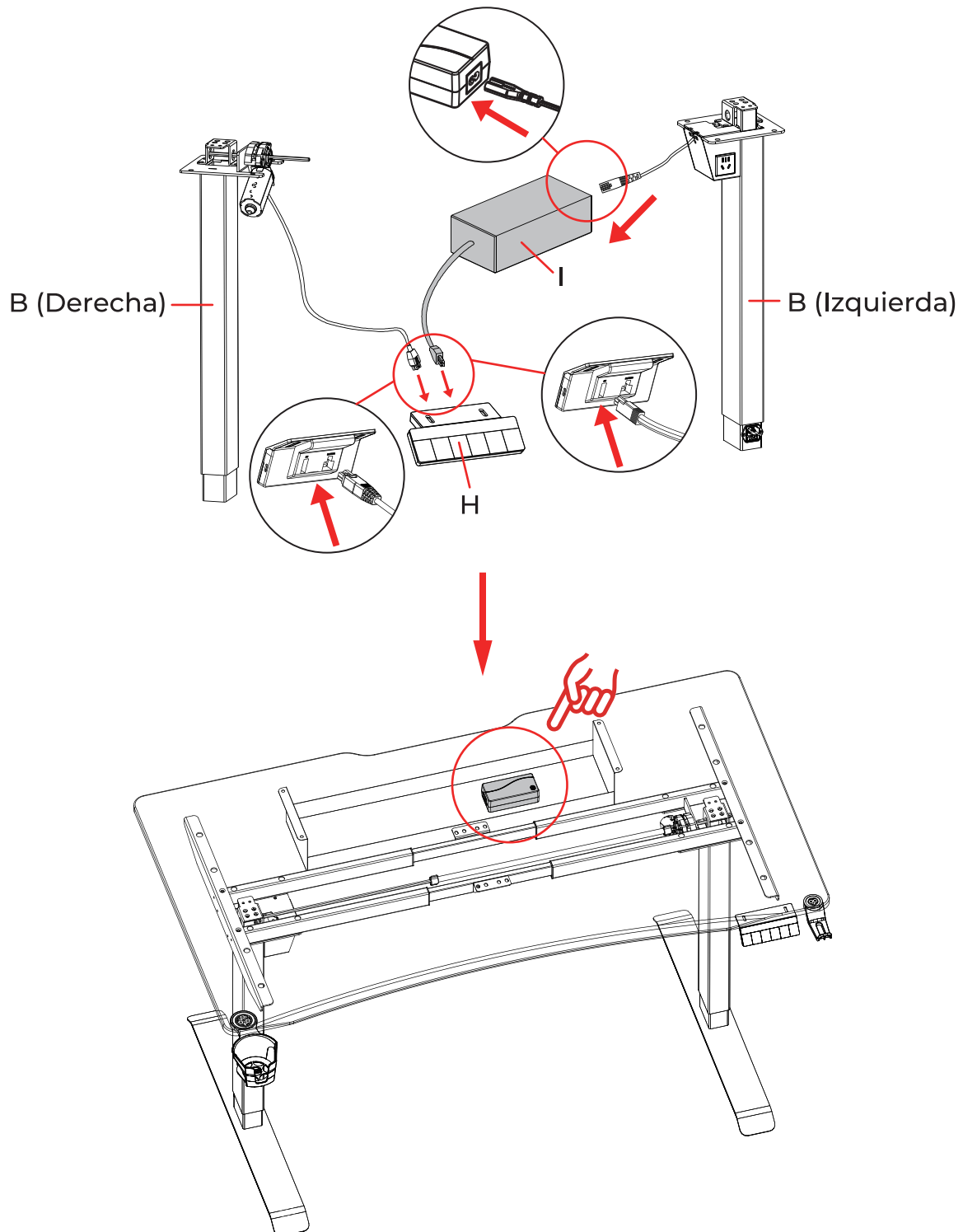
Con la ayuda de un compañero, sujete el escritorio con una mano y una pierna con la otra e inclínelo suavemente 90 grados. Luego, sujete el escritorio con ambas manos e inclínelo suavemente 90 grados nuevamente hasta que el escritorio quede en posición vertical. (Asegúrese de proteger el panel de control y el portavasos durante el proceso).



10

- **Conexión del adaptador de corriente**

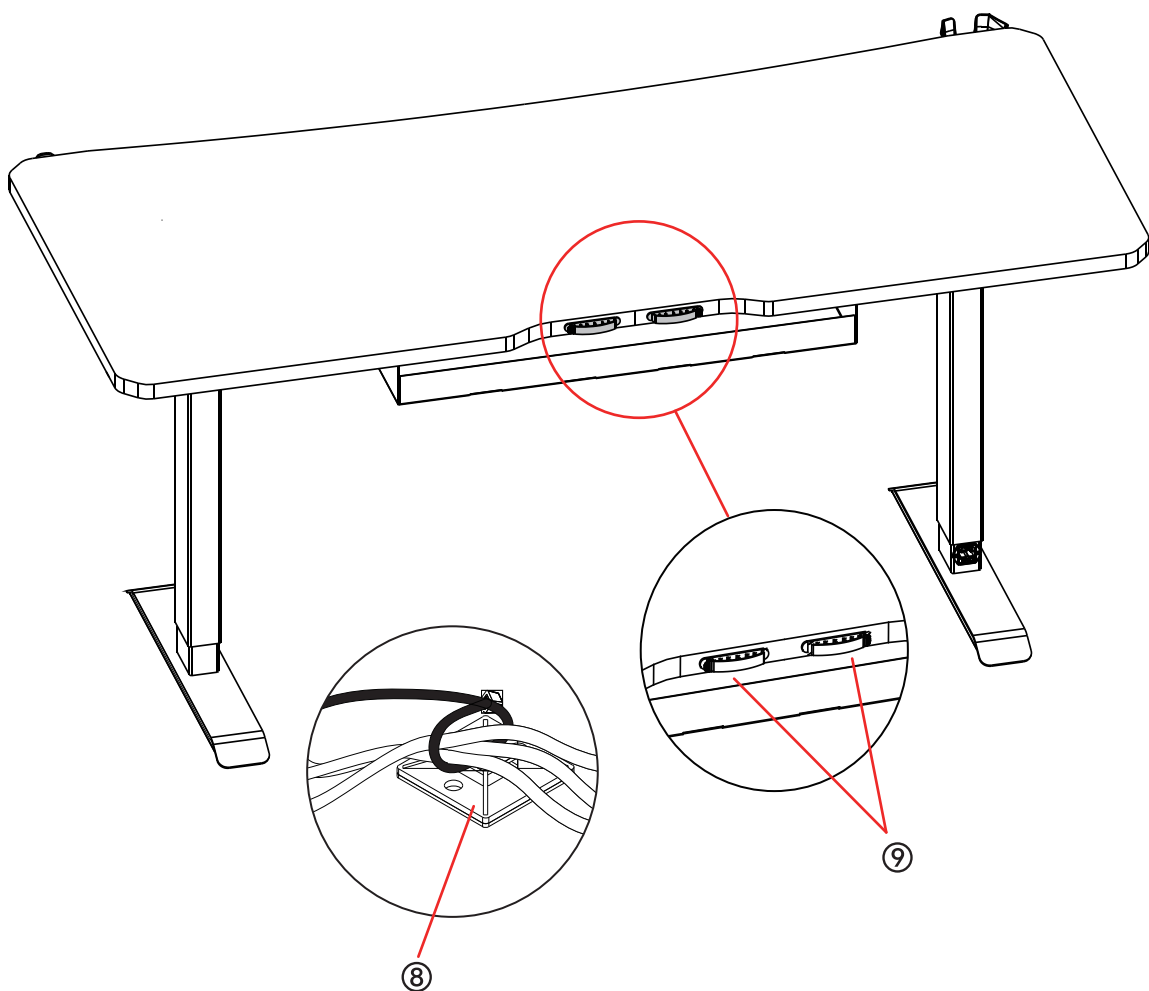
Conecte los cables como se muestra a continuación y coloque el adaptador de corriente (I) en la bandeja de cables.



11

- **Conexión de los accesorios para la gestión de cables**

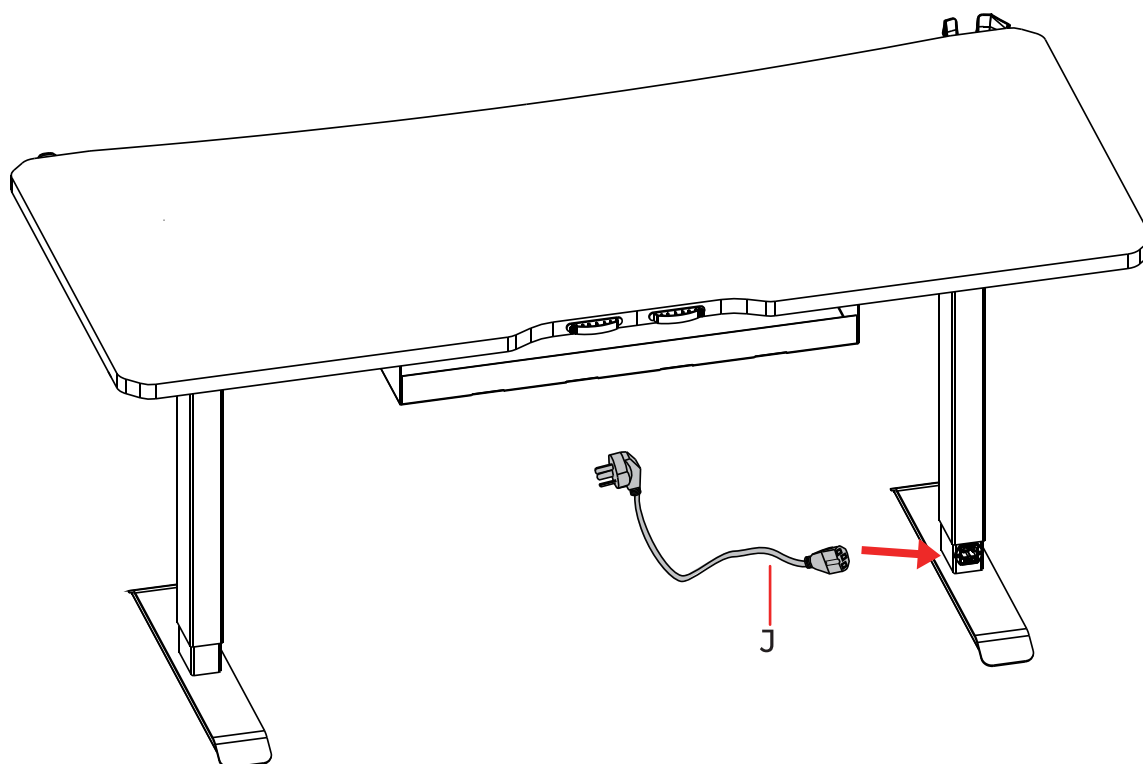
Fije las abrazaderas para cables (⑨) en el borde posterior del escritorio. Organice los cables conectados en el paso 10 con las bridas (⑧) y fíjelos en un punto adecuado de la parte posterior del escritorio.



12

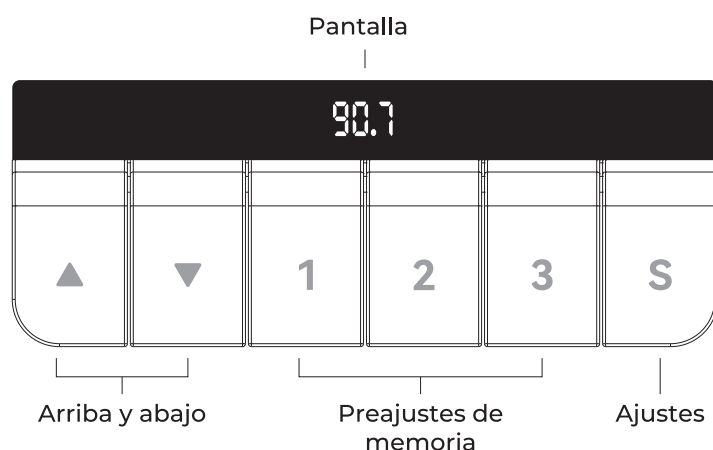
- **Conexión del cable de alimentación**

Conecte el cable de alimentación (J) a la toma de corriente de la pata izquierda del escritorio y su escritorio estará listo para colocar sus dispositivos.



Operación del Panel de Control

Antes de usar, retire los obstáculos alrededor del escritorio y evite el contacto con la pared.



01 | Ajustar altura

Mantenga presionado ▲/▼ para subir o bajar el escritorio. Presione brevemente ▲/▼ para ajustar la altura del escritorio con precisión.

02 | Guardar altura en los preajustes de memoria

Primero, ajuste el escritorio a la posición deseada usando ▲/▼. Luego, presione S y seleccione **1**, **2** o **3** para guardar la altura del escritorio en la memoria.

Una vez configurado, puede presionar **1**, **2** o **3** para mover automáticamente el escritorio a la altura guardada.

03 | Bloqueo para niños

Para bloquear, ajuste el escritorio a una altura segura y luego mantenga presionados ▲ y ▼ hasta que la pantalla muestre **LOC**. Para desbloquear, mantenga presionados ▲ y ▼ hasta que **LOC** desaparezca.

04 | Recordatorio de sedentarismo

Mantenga presionados **1** y **3** hasta que la pantalla parpadee “_ . _ h”. Use ▲/▼ para configurar el recordatorio de 0,5 a 4 horas en incrementos de 0,5 h. Una vez configurado, el escritorio entra en modo de suspensión. Al finalizar el tiempo, el timbre suena para recordarle que debe levantarse, estirarse o tomar un descanso.

05 | Personalizar altura máxima/mínima

Dentro del rango de altura del escritorio de 730 a 1170 mm, puede configurar su propia altura máxima y mínima.

Altura máxima

Para configurarla, mueva el escritorio a la altura deseada y mantenga presionados los botones **S** y **▲** hasta que suene un pitido y la pantalla parpadee. Para desactivarla, muévelo a la altura máxima y mantenga presionados los botones **S** y **▲** hasta que suene un pitido y la pantalla parpadee.

Altura mínima

Para configurarla, mueva el escritorio a la altura deseada y mantenga presionados los botones **S** y **▼** hasta que suene un pitido y la pantalla parpadee. Para desactivarla, muévelo a la altura mínima y mantenga presionados los botones **S** y **▼** hasta que suene un pitido y la pantalla parpadee.

06 | Reiniciar el escritorio

Reinicie si el sistema de control falla o la pantalla muestra **RST**.

Para reiniciar, mantenga presionado **▼** hasta que el escritorio deje de moverse y entre en modo de reinicio.

Mantenga presionado el botón hasta que se complete el reinicio y suene el zumbador.

Solución de problemas

Error	Causa	Solución
E01	Voltaje incorrecto	Desenchufar y volver a enchufar o probar con otro enchufe
E05	Obstrucciones en la trayectoria del escritorio	Eliminar los obstáculos
H07	Operación de 2 min con paradas de <10 s	Esperar 18 minutos o desenchufar y reiniciar
RST	Fallo del sistema de control	Reiniciar el escritorio
E14	Cable del motor desconectado	Conectar el cable
E16	Obstrucción mecánica del motor	Reiniciar el escritorio
E18	Sobrecarga del escritorio	Eliminar el exceso de peso del escritorio
E22	Bajo voltaje durante la operación	Usar un adaptador de 110-240 V
E60	Patas desincronizadas	Reiniciar el escritorio

Capacidad de carga

¡No sobrecargue el escritorio!

Consulte la siguiente información al instalar sus artículos.

Escritorio	1200×750×18mm (47.2"×29.5"×0.71")	1400×750×18mm (55.1"×29.5"×0.71")	1600×800×18mm (63"×31.5"×0.71")
Carga máxima recomendada	70kg (155lbs)	70kg (155lbs)	70kg (155lbs)

Seguridad eléctrica

- Use solo con una toma de corriente de 110-240 V con conexión a tierra.
- Desconecte el escritorio antes de moverlo, realizar tareas de mantenimiento o limpieza.
- No desmonte ningún componente electrónico para evitar el riesgo de descarga eléctrica.
- Desconecte inmediatamente el escritorio en caso de derrames. A continuación, utilice un paño seco para limpiar cualquier derrame. Existe riesgo de fallo del escritorio o descarga eléctrica si los componentes se mojan.
- Mantenga los cables del escritorio alejados de fuentes de calor.
- No retuerza ni doble excesivamente el cable de alimentación, ni coloque objetos pesados sobre él. Esto puede dañar el cable, provocando elementos cortados y cortocircuitos. Los cables dañados pueden provocar incendios y descargas eléctricas.
- Antes de ajustar el escritorio, asegúrese de que todos los cables tengan la longitud adecuada para que no se desplacen al moverlo.

Para una experiencia más segura



No permita que los niños operen el escritorio sin supervisión.



No arrastre el escritorio por el suelo ni lo tambalee con fuerza.



No se suba al escritorio.



No se siente sobre el escritorio.



No se siente, gatee ni se recueste debajo del escritorio.



Revise y apriete los sujetadores regularmente para una experiencia más estable.

Para obtener información sobre la garantía, visite:

www.andaseat.com

Si tiene alguna pregunta o necesita ayuda, contáctenos a través de

sales-support@andaseat.com